

## 保証書

品名	マイナスイオンカーリングドライヤー
型名	CD-TM57 / CD-TM47
保証期間	本体お買い上げ日より1年間
お買い上げ日	年 月 日
お客様	〒□□□-□□□□ ご住所
	<b>見 本</b> 様 お名前
	お電話 ( )
販売店	住所・店名
	電話 ( )

本書は裏面記載の保証規定内容で無料修理を行うことをお約束するものです。ご記入いただきました個人情報の利用目的は裏面の保証規定に記載しております。ご参照ください。販売店欄に記入がない場合は、有効とはなりませんので、必ず記入の有無をご確認ください。もし記入がない場合は、直ちにお買い上げの販売店にお申し出ください。

販売元：マクセル株式会社

〒151-8527 東京都渋谷区元代々木町 30-13

製造元：マクセルイズミ株式会社

〒399-8721 長野県松本市大字笹賀 3039

Rev.3

IZUMI

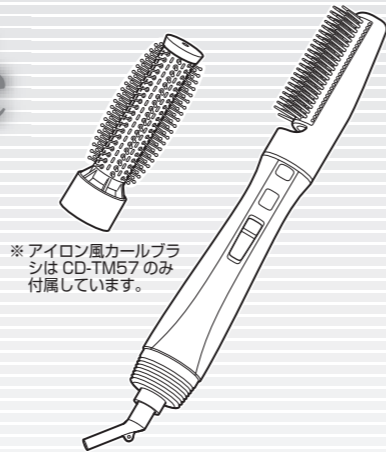
## マイナスイオンカーリングドライヤー CD-TM57 / CD-TM47

アリューア  
Allure

取扱説明書

保証書付

(家庭用)



※アイロン風カールブラシはCD-TM57のみ付属しています。

- このたびは、マイナスイオンカーリングドライヤーをお買い上げいただき、まことにありがとうございます。
- 本機を安全に正しくお使いいただくため、はじめにこの取扱説明書を最後までよくお読みください。お読みいただいた後は、いつでも取り出せる場所に大切に保管してください。

### 本製品の特長

- スリムボディ (直径 34 mm)
- ブラシ両サイドのサイドコームで、しっかり髪をキャッチしてブロー
- アイロン風カールブラシ\*へ交換可能 \*CD-TM57のみ付属
- 銀イオン配合抗菌ブラシ\*の採用で、清潔な状態を保ちます。\*ヘアキャッチブラシ

## 故障かな?と思ったら

故障かな?と思われるときは、まず以下の内容をご確認いただき、処置を行ってください。それでも改善しない場合は、お買い上げの販売店またはマクセル株式会社お客様相談センターへご相談ください。

症状 / 点検項目	考えられる原因	処置方法
温風状態で使用時にたびたび冷風になる。	吸込口や吹出口にゴミが付着している。	電源スイッチを「off」にし、電源プラグを抜いてからゴミを取り除いてください。ゴミ等の遮へい物を取り除けば再度正常に使用できます。遮へい物がない場合には、製品の故障が考えられますので修理をご依頼ください。
本体や温風が異常に熱い。	手や髪 of the 毛などで吸込口や吹出口をふさいでいる。	吸込口や吹出口はふさがないように使用してください。
プラグが異常に熱い。	コンセントの差し込みがゆるい。	ゆるくないコンセントを使用してください。
特有の臭いがする。	微量のオゾンが発生している。	マイナスイオン発生時に微量のオゾンが発生することがありますが、人体に影響はありません。
吹出口の中で火花が発生する。	吸込口や吹出口にゴミが付着している。	電源スイッチを「off」にし、電源プラグを抜いてからゴミを取り除いてください。ゴミ等の遮へい物を取り除けば再度正常に使用できます。遮へい物がない場合には、製品の故障が考えられますので修理をご依頼ください。
	手や髪 of the 毛などで吸込口や吹出口をふさいでいる。	吸込口や吹出口はふさがないように使用してください。
	電極の汚れによる異常放電です。	ただちにご使用を中止してください。
風が出ない。		
風が出たり出なかったりする。	電源コードが断線している。	
電源コードの一部が異常に熱い。	電源コードが断線しかけている。	
電源コードの一部が異常に変色している。		ただちにご使用を中止してください。
使用中に異常な音が生じたり、本体内部が真っ赤になる。		—
こげくさい臭いがする。		

## 安全上のご注意

お使いになるご本人や周囲の人々への危害・物的損害を未然に防止するため、この「安全上のご注意」をよくお読みいただき、正しくお使いください。

### 表示の分類

本書では、必ずお守りいただく事項を以下のように分類しています。

<b>警告</b>	人が死亡したり、重大な損害を受ける可能性がある内容を示します。	<b>注意</b>	人が負傷したり、物が破損する可能性がある内容を示します。
-----------	---------------------------------	-----------	------------------------------

### 図記号の意味

	気をつけていただく必要がある内容を示します。		してはいけない内容を示します。		必ず実行しなければならない内容を示します。
--	------------------------	--	-----------------	--	-----------------------

警告	
	分解・修理・改造をしない。 火災・感電・けがの原因となります。修理はお買い上げの販売店またはマクセル株式会社お客様相談センターにご相談ください。
	定格 15A 以上のコンセントを単独で使用する。 他の器具と併用すると分岐コンセント部が異常発熱して発火する原因になります。
	電源コードや電源プラグが傷んだり、変色したり、コンセントの差し込みがゆるい時は使用しない。 火災・発煙・感電・ショートの原因になります。
	子供だけで使わせたり、乳幼児の手の届くところで使わない。 やけど・感電・けがをさせる原因になります。
	電源コードを傷つけたり、無理に曲げたり、引っ張ったり、ねじったり、たばねたり、重いものを載せたり、挟み込んだり、加工したり、高温部に近づけたりしない。 電源コードが破損し、火災・発煙・やけど・感電・ショートの原因になります。
	交流 100 V 以外では使用しない。(日本国内専用) 火災・発煙・感電の原因になります。
	引火性のもの(ガソリン、ベンジン、シンナー、スプレーなど)の近くで使用しない。 爆発や火災の原因になります。
	吸込口や吹出口をふさいだり、ヘアピンなどの異物を入れない。 火災・発煙・やけど・感電や異常過熱により発火する原因になります。
	本体を水につけたり、水をかけたり、水洗いしない。また、濡れた手で使用しない。 感電・ショートの原因になります。
	使用後は必ず電源スイッチを切り、電源プラグをコンセントから抜く。 火災・発煙・感電・ショートの原因になります。
	浴室内や湿気の多い場所で使用・保管しない。また、水のかかりやすい所(洗面台の上)などに置かない。 絶縁劣化により火災・発煙・感電・ショートの原因になります。

## アフターサービスについて

### 保証書について

保証書はこの取扱説明書の巻末に付いています。必ず「販売店名」「お買い上げ日」などの記入をお確かめになり、保証内容をよくお読み後、大切に保管してください。保証期間はお買い上げ日より1年間です。

### 修理のご依頼について

ご使用中に異常または故障が生じたとき、またはその他破損などが生じたとき、修理によって機能が維持できる場合はお客様のご希望により有料修理いたします。保証期間中は、保証書記載内容により無料修理いたします。お買い上げの販売店にご相談ください。ご贈答品の場合や、転居などによりお買い上げの販売店にご依頼できない場合は、マクセル株式会社お客様相談センターにご相談ください。

### 補修用性能部品の保有期間について

弊社はこのマイナスイオンカーリングドライヤーの補修用性能部品(製品の機能を維持するために必要な部品)を製造打ち切り後6年間保有しております。

### 本製品に関するお問い合わせ先

本製品に関する質問がございましたら、下記までお問い合わせください。

<お客様相談センター>

マクセル株式会社

〒151-8527 東京都渋谷区元代々木町 30-13

TEL: (0570)783-137 (ナビダイヤル)

FAX: (0570)025-710 (ナビダイヤル)

受付時間: 9:30 ~ 12:00 / 13:00 ~ 17:00

(土・日・祝祭日および当社休業日を除く)

<http://www.maxell.co.jp>

マクセルお問い合わせ

検索

<本製品の詳細についてはこちらへ>

<http://www.izumi.maxell.co.jp>

## 注意

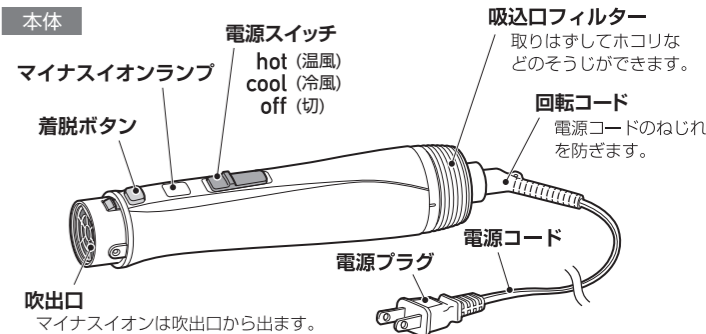
	電源プラグを抜くときは、電源コードを持たずに必ず先端の電源プラグを持って引き抜く。感電やショートして発火するおそれがあります。
	使用中、髪が吸込口に吸い込まれないように注意する。 発煙・やけど・けが・故障のおそれがあります。
	使用時以外は、電源プラグをコンセントから抜く。 やけどやけが・絶縁劣化による感電や漏電火災のおそれがあります。
	人の毛髪 of the 乾燥や整髪料以外の使用、乳幼児、ペット等への使用はしない。 火災ややけど・故障のおそれがあります。
	通電したまま放置しない。 火災のおそれがあります。
	落としたり、ぶつけたりして、破損した場合は使用しない。 火災・発煙・感電・けがのおそれがあります。
	運転中、吸込口・吹出口を毛髪や手などでふさがれない。 吸込口・吹出口がふさがっていると、温風運転中冷風になったり、火花が見えたり故障のおそれがあります。
	本製品は一般家庭用です。通常のご使用以外の目的で使用したり、業務用として使用しない。また、不特定多数の人が使用する場所に置かない。 早期故障や事故のおそれがあります。
	使用中や使用直後のアタッチメント、本体吹出口付近は高温になっているので触れない。やけどをさせるおそれがあります。
	コードを本体に巻きつけない。 コードに負荷がかかり断線し、やけどや感電・ショートのおそれがあります。
	吸込口が破損したまま使用しない。 やけどやけがのおそれがあります。
	電源コードは使い方によって断線します。風が出たり出なかったりする場合は、使用を中止する。 火災・発煙・やけど・感電・ショートのおそれがあります。
	アタッチメントに毛髪を巻き過ぎない。 加熱して発火するおそれがあります。
	アタッチメントに整髪料をつけたり、洗髪等の用具として使わない。 やけどや破損・故障のおそれがあります。
	電源プラグにピンやごみを付着させない。 感電・ショート・発火のおそれがあります。
	手に整髪料がついたまま使用しない。 本体およびアタッチメントに整髪料がついた場合は、「本体、アタッチメントのお手入れのしかた」の手順に従ってお手入れをしてください。整髪料がついた状態で使用すると、本体およびアタッチメント表面が割れて、けが・やけどのおそれがあります。

## 同梱品について

ご使用の前に、以下の同梱品がそろっているかご確認ください。

本体	アタッチメント		取扱説明書 (本書)
	ヘアキャッチブラシ 乾燥や全体のブローセットに	アイロン風カールブラシ 巻髪アレンジに ※ CD-TM57のみ付属	

## 各部のなまえ



## 定格・仕様

型名	CD-TM57/TM47	安全装置	温度過昇防止装置 (サーモスタット・温度ヒューズ)
電源	AC100V 50/60Hz	電源コード有効長	1.8 m
消費電力	400 W	外形寸法	幅 53 × 奥行 55 × 高さ 327 mm
温風温度	hot: 約 110℃*	本体重量	約 330 g (ヘアキャッチブラシ付き)

\*室温 30℃ のとき (アタッチメントなし)

## 愛情点検



長年ご使用のマイナスイオンカーリングドライヤーの点検をぜひ!

このような症状はありませんか?

- 本体や電源コードが異常に熱い。
- 電源コードを動かすと風が出たり出なかったりする。
- 本体が変形していたり、焦げくさい臭いがする。
- 異常な音や振動がある。

異常があればご使用中止

故障や事故防止のため、電源プラグをコンセントから抜いて、必ずお買い上げの販売店に点検・修理をご依頼ください。ご自分での修理は危険です。絶対に行わないでください。

## アタッチメントの着脱

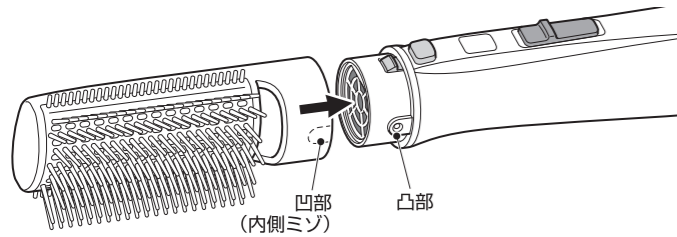
**注意** ●アタッチメントをしっかり取りつけてください。使用中にアタッチメントがはずれ、やけどやけがをするおそれがあります。

### お知らせ

●アイロン風カールブラシの着脱も同様に操作します。

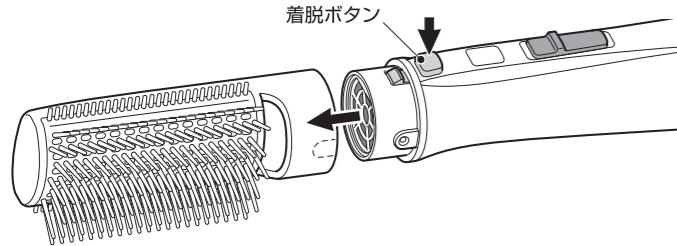
### アタッチメントの取り付け方

ブラシ内側にあるミゾと本体の凸部を合わせ、「カチッ」と音がするまで差し込みます。



### アタッチメントの取りはずし方

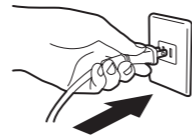
着脱ボタンを押しながら、ブラシを引き抜くとはずれません。



## 使い方

### 1 電源プラグをコンセントに差し込みます。

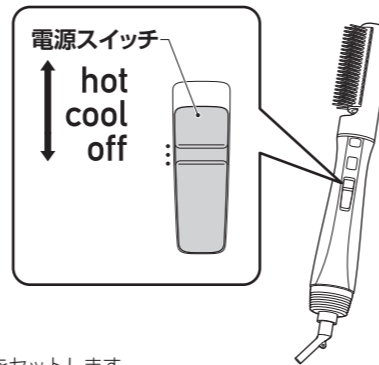
●電源プラグは根元までしっかり差し込んでください。



### 2 風を選びます。

●電源スイッチをスライドさせてお好みのポジションに合わせます。

hot	温風温度約110℃の風が出ます。乾燥やセットに適しています。
cool	冷風が出ます。スタイリングの仕上げに。
off	切



### 3 髪をセットします。

●「上手な使い方」を参照し、髪をセットします。

### 4 ご使用後は、電源スイッチを「off」にします。

### 5 電源プラグをコンセントから抜きます。

**注意** ●電源コードをコンセントに差し込んだままにしないでください。火災や感電事故のおそれがあります。



●必ず電源スイッチが「off」になっていることを確認してから抜いてください。  
●必ず電源プラグを持って引き抜いてください。

## 上手な使い方

**注意** ●アタッチメントは高温になりますので、ご使用の際はやけどに注意してください。  
●ドライヤーを垂直にして使用するとブラシがはずれる場合がありますので、ご注意ください。  
●一定の場所に長時間温風を当てないでください。

### 乾いた髪は湿らせてから

●髪の乾きすぎを防ぎ、スタイリングしやすくセットが長持ちします。

### 乾燥

●髪の根元から温風を当て、毛先に向かって、ブラッシングしながら乾燥させます。

### お知らせ

●温風でセットした後、冷風に切り替えると、よりセットが長持ちします。

### マイナスイオンについて

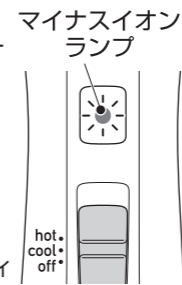
本製品ではマイナスイオン発生回路を内蔵しています。電源スイッチを「hot」または「cool」にすると、マイナスイオンランプが点灯し、マイナスイオンが発生します。

### マイナスイオンの効果

パサつく髪にもしっとり感を与え、素直な髪に仕上げます。

### お知らせ

●マイナスイオンは目に見えません。  
●マイナスイオンのみを off にすることはできません。  
●マイナスイオンは本体より出ますので、ブラシを替えてもマイナスイオンの効果は変わりません。  
●次のような人にはマイナスイオンの効果が現れにくい場合があります。  
・縮毛やきついくせ毛の人  
・サラサラでおさまりのよい髪質の人  
・縮毛矯正パーマをかけて間もない人  
・髪の短い人  
・細く柔らかい髪質の人  
・もともとしっとりした髪質の人



## 上手な使い方 (つづき)

### ヘアキャッチブラシ

#### 髪全体のブロー

温風を当てながら、毛流れをつけたい方向に円を描くようにブラシを動かします。



#### ボリューム (ふくらみ) をつける

温風を当てながら、毛たばの根元にブラシをあて、持ち上げるようにしてゆっくりとブラシを回転させます。

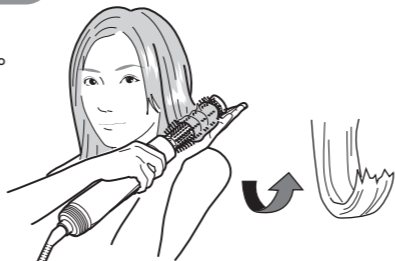


### アイロン風カールブラシ [CD-TM57 のみ付属]

**注意** ●一度に多く髪を巻きつけたり、斜めに髪を巻きつけしないでください。ブラシに髪がからみつくとおそれがあります。  
●髪をはずすときは、できるだけ頭部からはなしてください。ブラシに髪がからみつくとおそれがあります。  
●万が一、髪がブラシにからみついたときは、電源を切り、ヘアクリームなどの油性の整髪料をつけて髪をすべりやすくし、少しずつからみをほぐしてください。

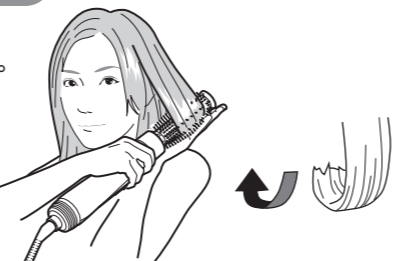
#### 外巻き

毛先を外巻きで一回転半くらい巻き、くせづけします。



#### 内巻き

毛先を内巻きで一回転半くらい巻き、くせづけします。

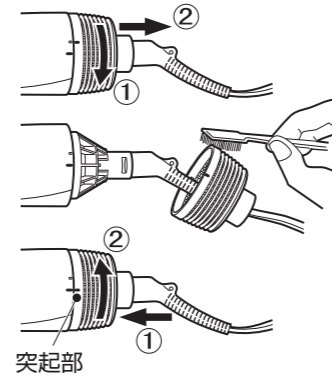


## 吸込口フィルターの着脱・お手入れのしかた

1 図のように①吸込口フィルターを左へ回し、②本体からはずします。

2 歯ブラシ等で髪の毛やほこりをとってください。

3 お手入れが終わったら、①吸込口フィルターの突起部を本体の凹部に合わせて差し込み、②印まで右に回し、取りつけます。



## 本体・アタッチメントのお手入れのしかた

**注意** 必ず電源スイッチを「off」にして、電源プラグをコンセントから抜き、本体が冷えてから行ってください。

●本体の汚れは、水で薄めた中性洗剤を布にふくませ、固くしぼってから拭き取ってください。ベンジン・シンナー・灯油・ガソリン・アルコールなどを使用するとプラスチック部品を傷めるとともに、火災や感電のおそれがありますので絶対に使用しないでください。  
●アタッチメントのお手入れは、必ず本体から取りはずして、付着した抜け毛などを取り、水洗いし、きれいな水ですっきりすすいでください。

**注意** ●洗った後は十分に乾かしてください。濡れたまま使用すると、感電や事故のおそれがあります。



### お知らせ

●ヘアキャッチブラシには抗菌剤：銀イオン (Ag<sup>+</sup>) が配合されています。試験依頼先：株式会社シナネン セオミック 試験方法：JIS Z 2801

## 保管のしかた

●お子様の手の届かない場所に保管してください。やけど・感電・けがのおそれがあります。  
●浴室や湿気の多いところで保管しないでください。絶縁劣化により火災・発煙・感電・ショートのおそれがあります。  
●ヘアピン、クリップなどと一緒に保管しないでください。ヘアピンなどがドライヤー内部に入り、故障のおそれがあります。  
**注意** ●電源コードを本体に巻きつけて保管したり、電源コードがねじれた状態で保管しないでください。コードに負荷がかかり断線し、火災・発煙・やけど・感電・ショートのおそれがあります。ねじれている場合はまっすぐに戻してから保管してください。  
●電源プラグをコンセントに差し込んだまま保管しないでください。火災や感電事故のおそれがあります。