

お手入れのしかた

▲注意

- お手入れとオイルの注油は、使用ごとに行ってください。
*切れ味の低下や臭いの発生、及びヒゲの飛び散りのおそれがあります。
- 刃部が汚れていたり、毛クズがたまっていると、刃の回転が遅くなったり、剃る力が弱く感じたりすることがあります。

1. 電源スイッチを、OFFにします。

2. 外刃組を取りはずします。

▲注意

- 刃が動作していない状態で行ってください。
*けがのおそれがあります。

3. 内刃の側面をつまみ、真上に引っ張って取りはずします。

▲注意

- 内刃の刃部(金属部)には触れないでください。
*けがのおそれがあります。

4. 付属のブラシを使って掃除します。



5. 内刃の側面をつまみ、駆動軸へ垂直に押し込みます。

▲注意

- 内刃の刃部(金属部)には触れないでください。
*けがのおそれがあります。

お知らせ

- 内刃と駆動軸の形状を合わせて差し込みます。

6. 外刃組を取りつけます。

7. 別売のシェーバーオイルをつけます。

- ①外刃に1滴つける。
- ②電源スイッチを、ONにして約10秒間運転します。
- ③電源スイッチを、OFFにする。
- ④余分なオイルをティッシュペーパーなどでふき取ります。

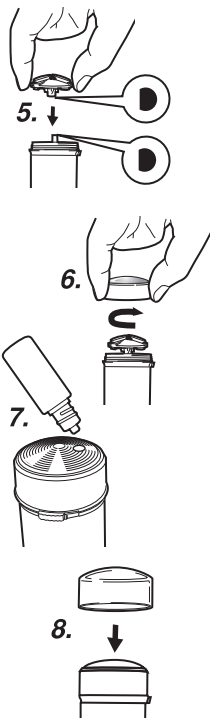
▲注意

- オイルをふき取る際は、必ず電源スイッチを、OFFにしてください。
*刃部の破損やけがのおそれがあります。
- 刃を強く押さえしないでください。
*刃部の破損やけがのおそれがあります。

8. キャップを取りつけて保管します。

▲注意

- キャップをつけずに保管すると刃部の破損や、けがのおそれがあります。



替刃について

▲注意

- 切れ味が悪くなったり、破損や変形している場合には、刃を交換してください。
*けがのおそれがあります。

お知らせ

- 刃は消耗品です。寿命を超えた刃や、切れ味の悪くなった刃は、破損して肌を傷つける原因になります。快適なそり味を保つためにも、下記期間で交換されることをおすすめします。

外刃組・内刃セット: 約1年

(刃の交換時期については目安です。個人の使用の条件により刃の寿命は異なります。)

*替刃は販売店などでお買い求めください。

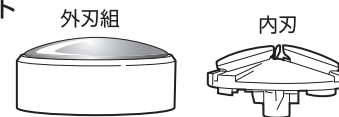
●外刃組・内刃セット

K30iCS/K30iCR

希望小売価格

¥1,400 (税抜※)

※上記価格には消費税が含まれておりません。



外刃組・内刃の取り替えかた

▲注意

- スイッチをOFFにし、刃が動作しない状態で行ってください。
*けがのおそれがあります。

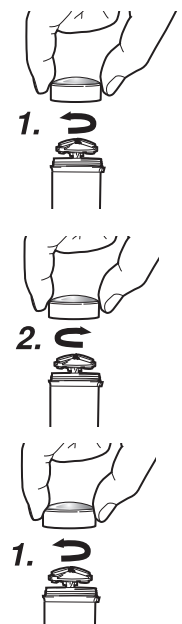
外刃組の取り替えかた

1. 外刃組を取りはずします。

2. 新しい外刃組を取りつけます。

内刃の取り替えかた

1. 外刃組を取りはずします。



2. 内刃の側面をつまみ、真上に引っ張って取りはずします。

▲注意

- 内刃の刃部(金属部)には触れないでください。
*けがのおそれがあります。

3. 新しい内刃の側面をつまみ、駆動軸へ垂直に押し込みます。

▲注意

- 内刃の刃部(金属部)には触れないでください。
*けがのおそれがあります。

お知らせ

- 内刃と駆動軸の形状を合わせて差し込みます。

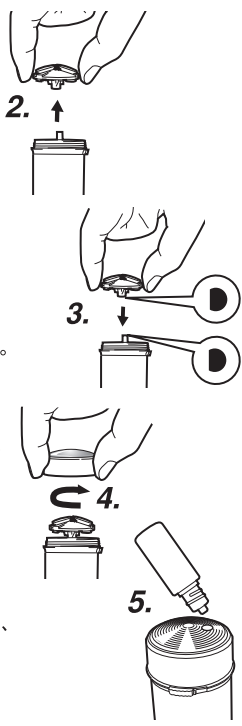
4. 外刃組を取りつけます。

5. 別売のシェーバーオイルをつけます。

- ①外刃に1滴つける。
- ②電源スイッチを、ONにして約10秒間運転します。
- ③電源スイッチを、OFFにする。
- ④余分なオイルをティッシュペーパーなどでふき取ります。

▲注意

- オイルをふき取る際は、必ず電源スイッチを、OFFにしてください。
*刃部の破損やけがのおそれがあります。
- 刃を強く押さえしないでください。
*刃部の破損やけがのおそれがあります。



故障かな?と思ったら

こんなときは	考えられる理由	処置方法
ヒゲクズが飛び散る	●ヒゲクズなどがたまっていますか?	●シェービングの都度掃除をしてください。
臭いがする	●ヒゲクズなどがたまっていますか?	●シェービングの都度掃除をしてください。
切れ味が悪くなった	●外刃が破損し、変形していませんか? ●刃が寿命ではありませんか?	●刃を取り替えてください。
刃が熱く感じるようになった	●刃にシェーバーオイルがついていますか?	●刃にシェーバーオイルをつけてください。
電池持ちが悪くなった	●電池が消耗していませんか? ●電池の推奨期限が切れていませんか?	●新しい電池に取り替えてください。
動作しない	●電池が⊕⊖逆に挿入されていませんか? ●電池が消耗していませんか?	●正しい方向にして電池を入れてください。 ●新しい電池に取り替えてください。

*処置後も症状が改善されない場合は、すぐにご使用を中止して、お買い上げの販売店または、マクセル株式会社お客様ご相談センターへご相談ください。

定格・仕様

電源方式	乾電池式
乾電池の種類	単二形アルカリ乾電池(LR14)1本
刃の動作方式	回転式
使用温度	0~40℃
本体重量	約90g(乾電池別)
外形寸法	幅35×奥行35×高さ116(mm)

*乾電池は別売です。

取扱説明書

回転式シェーバー IZD-C289 Cleancut

ご使用前に必ず最後までお読みください。

保証書付
巻末にあります



お手入れ用品(別売)について

専用オイル

OIL-5
希望小売価格
オープン



- このたびは、回転式シェーバーをお買い上げいただき、まことにありがとうございます。
- 本機の機能を十分に発揮させて正しくご使用していただくために、ご使用になる前にこの取扱説明書をよくお読みください。
- お読みになった後は、大切に保管してください。



保証書

品名	回転式シェーバー	型名	IZD-C289
保証期間	本体お買い上げ日より1年間(ただし刃は除きます)		
お買い上げ日	年	月	日
【お客様】	〒□□□□-□□□□		
ご住所	〒□□□□-□□□□		
お名前	見本様		
お名前	見本様		
お電話	見本様		
住所・店名	見本様		
電話	見本様		




販売元: マクセル株式会社 〒151-8527 東京都渋谷区元代々木町30-13
製造元: マクセルイニクス株式会社 〒399-8721 長野県松本市大字世賀3039

安全上必ず守ってください




ご使用の前に、この「安全上必ず守ってください」をよくお読みの上、正しくお使いください。ここに示した注意事項は、製品を安全に正しくお使いいただき、あなたや他の人々への危害や損害を未然に防止するためのものです。また注意事項は、危害や損害の大きさと切迫の程度を明示するために、誤った取り扱いをすると生じることが想定される内容を、「警告」「注意」の2つに区分しています。いずれも安全に関する重要な内容ですので、必ず守ってください。その表示と意味は次のようになっています。本文を良くお読みになり内容をよく理解してから正しくお使いください。







	警告	この表示を無視して、誤った取り扱いをすると、人が死亡または重傷を負う可能性が想定される内容が記載されています。
	注意	この表示を無視して、誤った取り扱いをすると、人が傷害を負ったり、物的損害の発生が想定される内容が記載されています。

絵表示の例

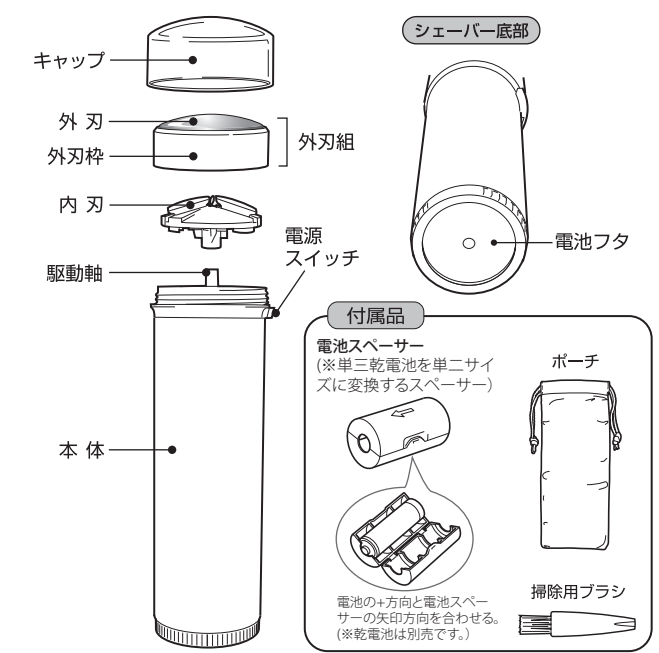
	△記号は警告・注意を促す内容があることを告げるものです。図の中に具体的な注意内容（左図の場合は感電注意）が描かれています。
	⊘記号は、禁止の行為であることを告げるものです。図の中や近くに具体的な禁止内容（左図の場合は分解禁止）が描かれています。
	●記号は、行為を強制したり指示したりする内容を告げるものです。図の中に具体的な指示内容（左図の場合は電源プラグをコンセントから抜く）が描かれています。

●お読みになった後は、お使いになる方がいつでも見られるところに必ず保管してください。

警告	
	●改造はしない。また、修理技術者以外の人、分解したり修理をしない。 火災・感電・けがの原因になります。修理はお買い上げの販売店または、マクセル株式会社お客様ご相談センターにご相談ください。
	●水につけたり、水をかけたりしない。 ショート・感電の原因になります。
	●水洗いや浴室での使用は絶対にしない。 火災・感電の原因になります。

注意	
	●ご使用前に刃の破れや変形がないか確認する。 肌を傷つけるおそれがあります。
	●刃を強く押さえない。 破損して肌を傷つけるおそれがあります。
	●本製品は一般家庭用です。通常のご使用以外の目的で使用したり、業務用として使用しない。 故障や事故のおそれがあります。
	●落としたり、ぶつけたりしない。 感電・発火のおそれがあります。
	●浴室や湿気の多い所に保管しない。 絶縁劣化により感電するおそれがあります。
	●人のヒゲをそる以外には使用しない。 故障や事故になるおそれがあります。

各部の名称



乾電池の入れかた

- 電源スイッチをOFFにします。
- 電池フタをはずします。
お知らせ ■電池フタを矢印の方向に回してははずします。
- 電池を入れます。
- 電池フタを取りつけます。
注意 ●電池フタは、本体に対して真っすくに取りつけ、押しながら矢印の方向に回してください。
*破損のおそれがあります。

使いかた

- キャップを取りはずします。
- 刃部に破れや変形がないか確認します。

使用上のご注意

- 湿気の多い所、水のかかる所、高温の所での保管はしないでください。
- 本体の汚れは水で薄めた中性洗剤を含ませて固くしぼった布などでふきとってください。シンナーやベンジン等の使用はプラスチック部分を傷めるとともに火災や感電のおそれがありますので絶対に避けてください。
- 周辺の温度が0℃以下または40℃以上の時の使用はしないでください。また直射日光が当たる場所や暖房器具、白熱灯などの発熱体の近くでの使用はお避けください。火災や感電、本体が変形するなどのおそれがあります。
- プレシェーブローションやシェーバーオイルなどが本体に付着するとプラスチックを傷めることがありますので、ついた時はティッシュペーパーなどでよくふきとってください。
- ご使用の際は、あらかじめ肌の油分をよくふきとってからお使いください。肌が付いている油が外刃につきますと内刃の回転により、外刃表面が黒く汚れる場合があります。黒くなった外刃表面はティッシュペーパーなどで軽くふきとってからご使用ください。
- シェーバーオイルなどの油分が浮き出て外刃表面が黒くなる場合があります。この場合、黒くなった外刃表面はティッシュペーパーなどで軽くふきとってからご使用ください。また、お手入れの際は、シェーバーオイルをつけすぎないでください。
- 子供の手の届く所に置かないでください。事故やけがのおそれがあります。
- 単二形アルカリ乾電池、または電池スベーターを使用して単三形アルカリ乾電池をご使用ください。

使いかた


- 電源スイッチを、ONにします。
お知らせ ■電源スイッチを押しながら、右へスライドさせます。

ヒゲのそりかた

- 外刃を肌へ直角に軽くあてます。
お知らせ ■押しあて力は約400gを目安にしてください。
注意 ●肌への押しあて力が強い（参考値約800g以上）と刃の摩耗が進みやすく、切れ味の低下や外刃破損のおそれがあります。
- 皮ふを伸ばし、ゆっくり逆そりの要領で滑らせるようにそります。
お知らせ ■あご下やのどのヒゲは斜めに生えていますので、そり残しが多い部分です。肌を伸ばしながらヒゲを起こす要領でそると、刃でとらえやすくなります。
- お手入れをします。
使用日数の目安について
●新品の単二形アルカリ乾電池で約80日間使用できます。（1日1回3分使用で電池を使い切るまで）
●新品の単三形アルカリ乾電池で約30日間使用できます。（1日1回3分使用で電池を使い切るまで）
お知らせ ■ヒゲの濃さや肌へ押しあてる力、室温等により使用日数が異なります。

アフターサービスについて

保証書について	
保証書はこの取扱説明書の巻末にしておりますので、必ず「販売店名」「お買い上げ日」等の記入をお確かめになり、保証内容をよくお読みの後、大切に保管してください。保証期間はご購入日より1年間です。（ただし、刃は除きます）	
修理のご依頼について	
ご使用中に異常又は故障が生じたとき、その他破損等が生じたとき、修理によって機能が維持できる場合はお客様のご希望により有料修理致します。保証期間中は、保証書記載内容により無料修理致します。ご購入の販売店にご相談ください。ご贈答品、ご転居等でお買い上げの販売店にご依頼できない場合はマクセル株式会社お客様ご相談センターにご相談ください。	
補修用性能部品の保有期間について	
弊社はこの回転式シェーバーの補修用性能部品（製品の機能を維持するために必要な部品）を製造打切後6年間保有しております。	
本製品に関するお問い合わせ先	
本製品に関する質問がございましたら、下記までお問い合わせください。	
<お客様ご相談センター> マクセル株式会社	
〒151-8527 東京都渋谷区元代々木町30-13 TEL：(0570)783-137 (ナビダイヤル) FAX：(0570)025-710 (ナビダイヤル) 受付時間：9:30～12:00 / 13:00～17:00 (土・日・祝祭日および当社休業日を除く)	
http://www.maxell.co.jp	マクセルお問い合わせ 検索
<本製品の詳細についてはこちらへ> http://www.izumi.maxell.co.jp	

愛情点検	
	長年ご使用の回転式シェーバーの点検をぜひ!
<ul style="list-style-type: none"> ●動作中に異常な音、振動がする。 ●本体が変形していたり、こげくさい臭いがする。 	<ul style="list-style-type: none"> ●異常があればご使用中止 <p>故障や事故防止のため、乾電池を抜いて、必ずお買い上げの販売店に点検・修理をご依頼ください。ご自分での修理は危険です。絶対にしないでください。</p>

保証規定	
<ol style="list-style-type: none"> 取扱説明書等の注意書に従った正常な使用状態で保証期間内に故障した場合には、無料修理致します。 保証期間内に故障して無料修理をお受けになる場合には、商品と本書をご持参ご提示のうえ、お買い上げの販売店にご依頼ください。 ご転居の場合は、事前にお買い上げの販売店にご相談ください。 ご贈答品、ご転居等で本保証書に記入してあるお買い上げの販売店に修理がご依頼できない場合には、マクセル株式会社お客様ご相談センターへご相談ください。 保証期間内でも次の場合は有料修理になります。 <ol style="list-style-type: none"> 誤った使用での故障 不当な修理や改造による故障及び損傷 火災、地震、水害、落雷、その他の天災地変による故障及び損傷 異常電圧による故障及び損傷 一般家庭用以外に使用された場合の故障及び損傷 (例、業務用の長時間使用、車輛・船舶への搭載等) 本書の提示がない場合 本書にお買い上げ年月日、お客様名、販売店の記入のない場合、或いは字句を書き替えられた場合 刃の破損及び摩耗 本書は日本国内のみ有効です。 This warranty is valid only in Japan. 本書は再発行しませんので紛失しないよう大切に保管してください。 <p>*****</p> <p>※ お客様のご記入いただいた個人情報（保証書記入内容）は、保証期間内の無料修理対応及び安全点検活動のために利用させていただく場合がございますので、ご了承ください。</p> <p>※ この保証書は、本書に明示した期間、条件のもとにおいて無料修理をお約束するものです。従って、この保証書によって、お客様の法律上の権利を制限するものではありませんので、保証期間経過後の修理についてご不明の場合は、お買い上げの販売店又は、マクセル株式会社お客様ご相談センターにお問い合わせください。</p>	