

お手入れのしかた



- お手入れとオイルの注油は、使用ごとに行ってください。※切れ味の低下や臭いの発生、およびヒゲの飛び散りのおそれがあります。
- 刃部が汚れていたり、モクズがたまっていると、刃の回転が遅くなったり、その力が弱く感じたりすることがあります。

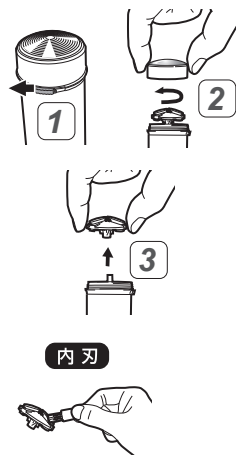
- 電源スイッチを OFF にする
- 外刃組を取りはずす

▲注意：刃が動作していない状態で行ってください。※けがのおそれがあります。

- 内刃の側面をつまみ、真上に引っ張って取りはずす

▲注意：内刃の刃部（金属部）には触れないでください。※けがのおそれがあります。

- 付属のブラシを使って掃除する



外刃組・内刃の取り替えかた

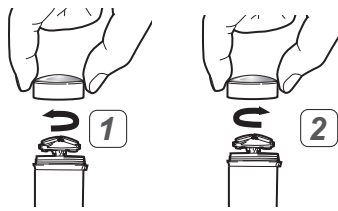


- 電源スイッチを OFF にし、刃が動作しない状態で行ってください。※けがのおそれがあります。

外刃組の取り替えかた

- 外刃組を取りはずす
- 新しい外刃組を取りつける

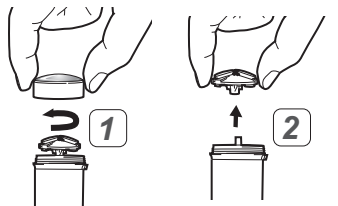
▲注意：外刃組が確実に締め付けられていることを確認してください。



内刃の取り替えかた

- 外刃組を取りはずす
- 内刃の側面をつまみ、真上に引っ張って取りはずす

▲注意：内刃の刃部（金属部）には触れないでください。※けがのおそれがあります。



- 内刃の側面をつまみ、駆動軸へ垂直に押し込む

- 内刃と駆動軸の形状を合わせて差し込みます。

▲注意：内刃の刃部（金属部）には触れないでください。※けがのおそれがあります。

- 外刃組を取りつける

▲注意：外刃組が確実に締め付けられていることを確認してください。

- 別売のシェーバーオイルをつける

- ①外刃に 1 滴つける。
- ②電源スイッチを ON にして、約 10 秒間運転します。
- ③電源スイッチを OFF にする。
- ④余分なオイルをティッシュペーパーなどでふき取ります。

▲注意：

- オイルをふき取る際は、必ず電源スイッチを OFF にしてください。※刃部の破損や、けがのおそれがあります。
- 刃を強く押さないでください。※刃部の破損や、けがのおそれがあります。

- キャップを取りつけて保管する

▲注意：キャップをつけずに保管すると刃部の破損や、けがのおそれがあります。



- 新しい内刃の側面をつまみ、駆動軸へ垂直に押し込む

- 内刃と駆動軸の形状を合わせて差し込みます。

▲注意：内刃の刃部（金属部）には触れないでください。※けがのおそれがあります。

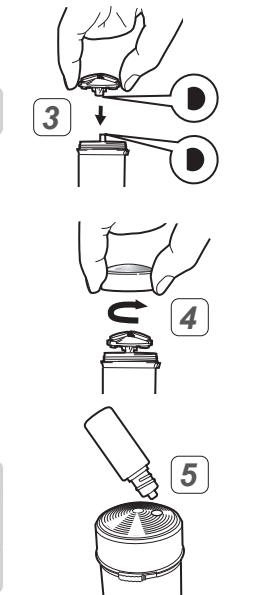
- 外刃組を取りつける

- 別売のシェーバーオイルをつける

- ①外刃に 1 滴つける。
- ②電源スイッチを ON にして、約 10 秒間運転します。
- ③電源スイッチを OFF にする。
- ④余分なオイルをティッシュペーパーなどでふき取ります。

▲注意：

- オイルをふき取る際は、必ず電源スイッチを OFF にしてください。※刃部の破損や、けがのおそれがあります。
- 刃を強く押さないでください。※刃部の破損や、けがのおそれがあります。



アフターサービスについて

保証書について

保証書はこの取扱説明書の巻末に付いています。必ず「販売店名」「お買い上げ日」などの記入をお確かめになり、保証内容をよくお読みの後、大切に保管してください。保証期間はご購入日より 1 年間です（刃を除く）。

修理のご依頼について

ご使用中に異常または故障が生じたとき、またはその他破損などが生じたとき、修理によって機能が維持できる場合はお客様のご希望により有料修理いたします。保証期間中は、保証書記載内容により無料修理いたします。ご購入の販売店にご依頼ください。ご贈答品の場合や、転居などによりご購入の販売店にご依頼できない場合は、マクセル株式会社お客様ご相談センターにご相談ください。

補修用性能部品の保有期間について

弊社はこの回転式シェーバーの補修用性能部品（製品の機能を維持するために必要な部品）を製造打ち切り後 6 年間保有しております。

サービス窓口

本製品に関するお問い合わせ先

本製品に関する質問がございましたら、下記までお問い合わせください。

＜お客様相談センター＞

マクセル株式会社

〒151-8527 東京都渋谷区元代々木町 30-13

TEL: (0570)783-137 (ナビダイヤル)

FAX: (0570)025-710 (ナビダイヤル)

受付時間：9：30～12：00 / 13：00～17：00

（土・日・祝祭日および当社休業日を除く）

<http://www.maxell.co.jp>

マクセルお問い合わせ 検索

本製品の詳細についてはこちらへ

<http://www.izumi.maxell.co.jp>

愛情点検



長年ご使用の往復式シェーバーの点検をぜひ！

このような症状はありませんか？

- 動作中に異常な音、異常な振動がする。
- 本体が変形していたり、焦げ臭い臭いがする。

異常があればご使用中止

故障や事故防止のため、乾電池を抜いて、必ずお買い上げの販売店に点検・修理をご依頼ください。ご自分での修理は危険です。絶対にしないでください。

故障かな？と思ったら

故障かな？と思われるときは、まず以下の内容をご確認いただき、処置を行ってください。それでも改善しない場合は、お買い上げの販売店またはマクセル株式会社お客様ご相談センターへご相談ください。

症状 / 点検項目	考えられる原因	処置方法
ヒゲクズが飛び散る。 臭いがする。	ヒゲクズなどがたまっている。	シェービングの後毎回清掃を行ってください。（※「お手入れのしかた」）
切れ味が悪くなった。	ヒゲクズなどがたまっている。	シェービングの後毎回清掃を行ってください。（※「お手入れのしかた」）
	外刃が破損・変形している。 刃の寿命。	けがのおそれがありますので、使用を中止してください。ご注文の場合は、マクセル株式会社お客様ご相談センターへお問い合わせください。
刃が熱く感じられる。	刃にシェーバーオイルがついていない。	シェーバーオイルをつけてください。（※「お手入れのしかた」）
電池持ちが悪くなった。	電池が消費している。	新しい電池に取り替えてください。（※「乾電池の入れかた」）
	電池の推奨期限が切れている。	新しい電池に取り替えてください。（※「乾電池の入れかた」）
動作しない。	電池が ⊕ ⊖ 逆に挿入されている。	正しい方向にして電池を入れてください。
	電池が消費している。	新しい電池に取り替えてください。（※「乾電池の入れかた」）

定格・仕様

電源方式	乾電池式
乾電池の種類	単二形アルカリ乾電池 (LR14) 1 本
刃の動作方式	回転式
使用温度	0～40℃
本体質量	約 90g (乾電池別)
外形寸法	幅 35 × 奥行 35 × 高さ 116 (mm)

※乾電池は別売です。

お手入れ用品(別売)

専用オイル

OIL-5

希望小売価格

オープン



- このたびは、回転式シェーバーをお買い上げいただき、まことにありがとうございます。
- 本機の機能を十分に発揮させて正しくご使用いただくために、ご使用になる前にこの取扱説明書をよくお読みください。
- お読みになった後は、大切に保管してください。



回転式シェーバー IZD-C290 Cleancut

ご使用前に必ず最後までお読みください。

保証書付
巻末にあります



品名		回転式シェーバー		型名		IZD-C290	
保証期間	本体ご購入日より1年間 (ただし、刃は除きます。)	ご購入日	年	月	日		
【お客様】 〒□□□□-□□□□		ご住所					
お名前							
お電話							
【販売店】							
住所・店名							
電話							
公開用							
様							

販売元：マクセル株式会社 〒151-8527 東京都渋谷区元代々木町 30-13
製造元：マクセルイヌミ株式会社 〒399-8721 長野県東筑摩郡大町市世賀 3039

安全上のご注意

お使いになるご本人や周囲の人々への危害・物的損害を未然に防止するため、この「安全上のご注意」をよくお読みいただき、正しくお使いください。

表示の分類

	警告	人が死亡したり、重大な損害を受ける可能性がある内容を示します。
	注意	人が負傷したり、物が破損する可能性がある内容を示します。

図記号の意味

	気をつけていただく必要がある内容を示します。
	してはいけない内容を示します。
	必ず実行しなければならない内容を示します。

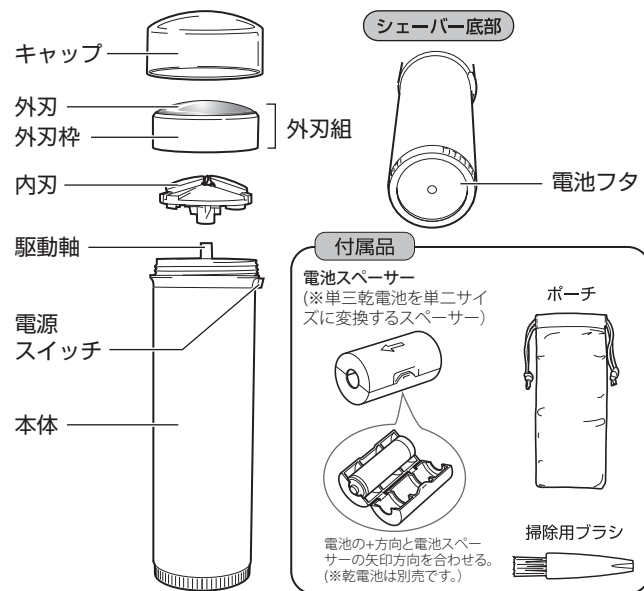
⚠ 警告	
	改造はしない。また、修理技術者以外の人には、分解したり修理をしない。 火災・感電・けがの原因になります。修理はお買い上げの販売店または、マクセル株式会社 お客様相談センターにご相談ください。
	水につけたり、水をかけたりしない。 ショート・感電の原因になります。
	水洗いや浴室での使用は絶対にしない。 火災、感電の原因になります。

⚠ 注意	
	ご使用前に刃の破れや変形がないか確認する。 肌を傷つけるおそれがあります。
	刃を強く押さえない。 破損して肌を傷つけるおそれがあります。
	本製品は一般家庭用です。通常のご使用以外の目的で使用したり、業務用として使用しない。 故障や事故のおそれがあります。
	落としたり、ぶつけたりしない。 感電・発火のおそれがあります。
	浴室や湿気の多い所に保管しない。 絶縁劣化により感電するおそれがあります。
	人のヒゲをそる以外には使用しない。 故障や事故になるおそれがあります。

使用上のご注意

- 湿気の多い所、水のかかる所、高温の所での保管はしないでください。
- 本体の汚れは、水で薄めた中性洗剤を含ませて、固くしぼった布などでふきとってください。シンナーやベンジン等の使用は、プラスチック部分を傷めるとともに火災や感電のおそれがありますので絶対に避けてください。
- 周辺の温度が0℃以下または40℃以上のときは使用しないでください。また直射日光が当たる場所や暖房器具、白熱灯などの発熱体の近くでの使用はお避けください。火災や感電、本体が変形するなどのおそれがあります。
- プレシェーションやシェーバーオイルなどが本体に付着すると、プラスチックを傷めることがありますので、付いたときはティッシュペーパーなどでよくふきとってください。
- ご使用の際は、あらかじめ肌の油分をよくふきとってからお使いください。肌に付いている油が外刃につきまると、内刃の回転により、外刃表面が黒く汚れる場合があります。黒くなった外刃表面は、ティッシュペーパーなどで軽くふきとってからご使用ください。
- シェーバーオイルなどの油分が浮き出て外刃表面が黒くなる場合があります。この場合、黒くなった外刃表面は、ティッシュペーパーなどで軽くふきとってからご使用ください。また、お手入れの際は、シェーバーオイルをつけすぎないでください。
- 子供の手の届く所に置かないでください。事故やけがのおそれがあります。
- 単二形アルカリ乾電池、または電池スぺーサーを使用して単三形アルカリ乾電池をご使用ください。

各部の名称



使いかた

- 1 キャップを取りはずす**
 - 電源スイッチを押しながら、右ヘスライドさせます。
- 2 刃部に破れや変形がないか確認する**
 - ⚠ 注意：外刃組が確実に締め付けられていることを確認してください。
- 3 電源を ON にする**
 - 電源スイッチを押しながら、右ヘスライドさせます。
- 4 使用後は電源を OFF にする**
 - 電源スイッチを左ヘスライドさせます。

乾電池の入れかた

- 1 電源を OFF にする**
 - 電源スイッチを左ヘスライドさせます。
- 2 電池フタをはずす**
 - 電池フタを矢印の方向に回してはずします。
- 3 電池を入れる**
 - 電池の+と-の向きを電池フタの+と-の向きに合わせてください。
- 4 電池フタを取りつける**
 - ⚠ 注意：電池フタは、本体に対してまっすぐに取り付け、押しながら矢印の方向に回してください。※破損のおそれがあります。

ヒゲのそりかた

- 1 外刃を肌へ直角に軽くあてる**
 - 押しあて力は約400gを目安にしてください。
 - ⚠ 注意：肌への押しあて力が強い（参考値約800g以上）と刃の摩耗が進みやすく、切れ味の低下や外刃破損のおそれがあります。
- 2 皮ふを伸ばし、ゆっくり逆ぞりの要領で滑らせるようにそる**
 - あご下や、のどのヒゲは斜めに生えていますので、そり残しが多い部分です。肌を伸ばしながらヒゲを起す要領でそると、刃でとらえやすくなります。
- 3 お手入れをする**
 - ヒゲの濃さや肌へ押しあてる力、室温等により使用日数が異なります。

使用日数の目安について

- 新品の単二形アルカリ乾電池で約80日間使用できます。（1日1回3分使用で電池を使い切るまで）
- 新品の単三形アルカリ乾電池で約30日間使用できます。（1日1回3分使用で電池を使い切るまで）

お知らせ

- ヒゲの濃さや肌へ押しあてる力、室温等により使用日数が異なります。

保証規定

1. 取扱説明書等の注意書に従った正常な使用状態で保証期間内に故障した場合には、無料修理致します。
 2. 保証期間内に故障して無料修理をお受けになる場合には、商品と本書をご持参ご提出の上、お買い上げの販売店にご依頼ください。
 3. ご郵居の場合は、事前にお買い上げの販売店にご相談ください。
 4. ご郵居品、ご郵居等でお届けした商品に記入してあるお買い上げの販売店に、修理のご依頼できない場合には、マクセル株式会社お客様相談センターへご相談ください。
 5. 保証期間内でも次の場合は、有料修理になります。
 - ① 誤った使用での故障
 - ② 不当な修理や改造による故障及び損傷
 - ③ 火災、地震、水害、落電、公害、その他の天災地変による故障及び損傷
 - ④ 異常電圧による故障及び損傷
 - ⑤ 一般家庭用以外に使用された場合の故障及び損傷
 - ⑥ 業務用での使用、車両や船舶への搭載等
 - ⑦ 本書にお買い上げ年月日、お客様名、販売店の記入のない場合、又は字句を書き替えた場合
 - ⑧ 刃の破損及び摩耗
 - ⑨ ご使用による汚れ及び損傷
 6. 本書は日本国内のみ有効です。
This warranty is valid only in Japan.
 7. 本書は再発行しませんので、紛失しないよう大切に保管してください。
- *****
- ※ お客様のご記入いただいた個人情報（保証書記入内容）は保証期間内の無料修理対応及び安全点検活動のために利用させていただきます。ご了承ください。
- ※ この保証書は、本書に明示した期間、条件のもとにおいて無料修理をお約束するものです。従って、この保証書によってお客様の法律上の権利を削除するものではありませんので、保証期間経過後の修理についてご不明の場合は、お買い上げの販売店又は、マクセル株式会社お客様相談センターにお問い合わせください。