

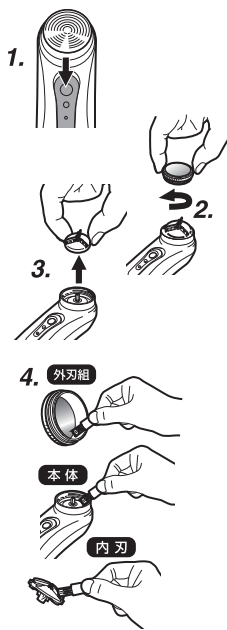
お手入れのしかた

△注意

- お手入れとオイルの注油は、使用ごとに行ってください。
*切れ味の低下や臭いの発生、及びヒゲの飛び散りのおそれがあります。
- 刃部が汚れていたり、モクスがたまっている、刃の回転が遅くなったり、剃る力が弱く感じたりすることがあります。

ブラシ掃除のしかた

1. 電源スイッチを、OFFにします。
2. 外刃組を取りはずします。
△注意
●刃が動作していない状態で行ってください。
*けがのおそれがあります。
3. 内刃の側面をつまみ、真上に引っ張って取りはずします。
△注意
●内刃の刃部(金属部)には触れないでください。
*けがのおそれがあります。
4. 付属のブラシを使って掃除します。



- 10 -

替刃について

△注意

- 切れ味が悪くなったり、破損や変形している場合には、刃を交換してください。
*けがのおそれがあります。

お知らせ

- 刃は消耗品です。寿命を超えた刃や、切れ味の悪くなった刃は、破損して肌を傷つける原因になります。快適なそり味を保つためにも、下記期間で交換されることをおすすめします。

外刃、内刃とも: 約1年

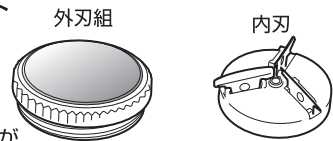
(刃の交換時期については目安です。個人の使用の条件により刃の寿命は異なります。)

*替刃は販売店などでお買い求めください。

●外刃組・内刃セット

RS-5801
希望小売価格
¥600(税抜※)

※上記価格には消費税が含まれておりません。



- 14 -

5. 内刃の側面をつまみ、駆動軸へ垂直に押し込みます。

△注意

- 内刃の刃部(金属部)には触れないでください。
*けがのおそれがあります。

お知らせ

- 内刃と駆動軸の形状を合わせて差し込みます。

6. 外刃枠を取りつけます。

7. 別売のシェーバーオイルを付けます。

△注意

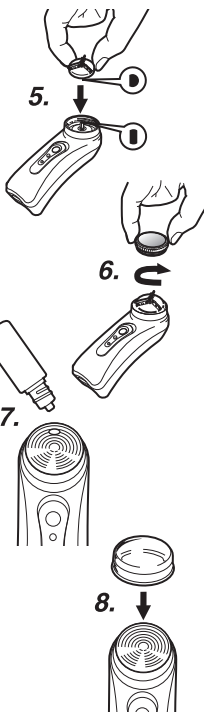
- オイルをふき取る際は、必ず電源スイッチをOFFにしてください。
*刃部の破損やけがのおそれがあります。
- 刃を強く押さえないでください。
*刃部の破損やけがのおそれがあります。

- ①外刃に1滴つける。
- ②電源スイッチを、ONにして約10秒間運転します。
- ③電源スイッチを、OFFにする。
- ④余分なオイルをティッシュペーパーなどで軽くふき取ります。

8. キャップを取りつけて保管します。

△注意

- キャップをつけずに保管すると刃部の破損や、けがのおそれがあります。



- 11 -

蓄電池のリサイクルについて

△警告

- 製品を破棄するとき以外は分解しない。
- 製品を分解した場合、修復は不可能です。
*修理(電池交換など)は、お買い上げの販売店または、マクセル株式会社お客様ご相談センターにご相談ください。

お知らせ

- この製品に使用しているニッケル水素電池はリサイクル可能な資源です。ご使用済み製品の廃棄に際しては、ニッケル水素電池を取りだし、リサイクルにご協力ください。取り出したニッケル水素電池は、充電式電池(蓄電池)リサイクル協力店へお持ちください。



ニッケル水素電池はリサイクルへ

この製品の使用蓄電池

名称: 円筒密封型ニッケル水素(Ni-MH)蓄電池
公称電圧: DC1.2V
数量: 1本

- 15 -

本体のお手入れのしかた

水で薄めた中性洗剤を布などに含ませ、固くしぼってから拭きとってください。

外刃組・内刃の取り替えかた

△注意

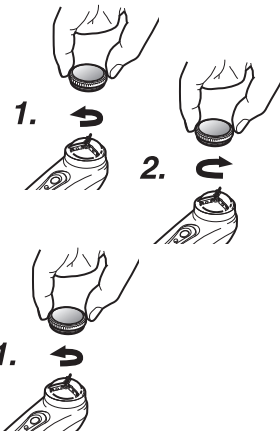
- スイッチをOFFにし、刃が動作しない状態で行ってください。
*けがのおそれがあります。

外刃組の取り替えかた

1. 外刃組を取りはずします。
2. 新しい外刃組を取りつけます。

内刃の取り替えかた

1. 外刃組を取りはずします。



- 12 -

製品破棄時の電池の取り出しかた

△注意

- 電源スイッチをONにして、内刃が止まるまで蓄電池を使いきってください。
*発火・やけどのおそれがあります。
- 分解時、工具や部品のフチでけがをしないように注意してください。
- この図は、製品を破棄するための図であり、修理用の図ではありません。

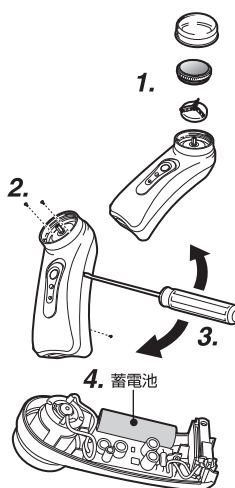
- ドライバーを用いて、次の手順で分解してください。

1. キャップ、外刃枠、内刃を取りはずします。
2. 本体のねじ3本を取りはずします。
3. 本体を開きます。
4. 蓄電池を取り出します。
5. 端子を1箇所ずつニッパーなどで切ります。

△注意

- 取り出した蓄電池は、⊕⊖端子をテープ等で保護し、ショートさせないように注意してください。

- 取り出した蓄電池はリサイクル協力店へお持ちください。



- 16 -

2. 内刃の側面をつまみ、真上に引っ張って取りはずします。

△注意

- 内刃の刃部(金属部)には触れないでください。
*けがのおそれがあります。

3. 新しい内刃の側面をつまみ、駆動軸へ垂直に押し込みます。

△注意

- 内刃の刃部(金属部)には触れないでください。
*けがのおそれがあります。

お知らせ

- 内刃と駆動軸の形状を合わせて差し込みます。

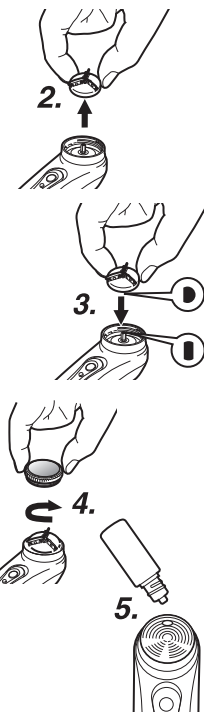
4. 外刃組を取りつけます。

5. 別売のシェーバーオイルを付けます。

△注意

- オイルをふき取る際は、必ず電源スイッチを、OFFにしてください。
*刃部の破損やけがのおそれがあります。
- 刃を強く押さえないでください。
*刃部の破損やけがのおそれがあります。

- ①外刃に1滴つける。
- ②電源スイッチを、ONにして約10秒間運転します。
- ③電源スイッチを、OFFにする。
- ④余分なオイルをティッシュペーパーなどでふき取ります。



- 13 -

故障かな?と思ったら

こんなときは	考えられる理由	処置方法
ヒゲクズが飛び散る	●ヒゲクズなどがたまっていますか?	●シェービングの都度掃除をしてください。
臭いがする	●ヒゲクズなどがたまっていますか?	●シェービングの都度掃除をしてください。
切れ味が悪くなった	●外刃や内刃が破損し、変形していませんか? ●刃が寿命ではありませんか?	●刃を取り替えてください。
刃が熱く感じるようになった	●刃にシェーバーオイルがついていますか?	●刃にシェーバーオイルをつけてください。
電池持ちが悪くなった	●蓄電池が空になる前に充電を繰り返していませんか?	●以下の処置をしても使用回数が少ない場合は蓄電池の寿命です。 1. 電源スイッチを押し、電池がなくなるまで運転させる。 2. 8時間充電する。 *蓄電池が寿命の場合は、修理(有料)をご依頼ください。
動作しない	●電源スイッチがONの状態です。充電していませんか? ●半年以上使わないまま放置していませんか?	●電源スイッチをOFFにして充電してください。 蓄電池の劣化を防ぐために、長く使用されない時でも半年に一度は充電をしてください。

*処置後も症状が改善されない場合は、すぐにご使用中を中止して、お買い上げの販売店または、マクセル株式会社お客様ご相談センターへご相談ください。

- 17 -

定格・仕様

電源方式	充電式
刃の動作方式	回転式
定格電圧	AC100~240V
定格周波数	50Hz/60Hz
消費電力	2W
使用電池	Ni-MH電池 DC1.2V 1200mAh 1本 定格容量: 500mAh (標準8時間充電時)
蓄電池	Ni-MH電池
使用温度	0~40℃
本体重量	約120g
外形寸法	幅46×奥行55×高さ126(mm)

お手入れ用品(別売)について

専用オイル

OIL-5
希望小売価格
オープン



取扱説明書

回転式シェーバー IZD-C449 Cleancut

ご使用前に必ず最後までお読みください。

保証書付
巻末にあります



- このたびは、回転式シェーバーをお買い上げいただき、まことにありがとうございます。
- 本機の機能を十分に発揮させて正しくご使用していただくために、ご使用になる前にこの取扱説明書をよくお読みください。
- お読みになった後は、大切に保管してください。

保証書

品名	回転式シェーバー	型名	IZD-C449
保証期間	本体お買い上げ日より1年間(ただし、刃は除きます)	ご購入日	年 月 日
お買い上げ日	年 月 日	お名前	様
【お客様】〒	□□□□-□□□□	お電話	
ご住所			
お名前			
お電話			
住所・店名			
電話			

Rev. 1

安全上必ず守ってください

ご使用前に、この「安全上必ず守ってください」をよくお読みの上、正しくお使いください。ここに示した注意事項は、製品を安全に正しくお使いいただき、あなたや他の人々への危害や損害を未然に防止するためのものです。また注意事項は、危害や損害の大きさと切迫の程度を明示するために、誤った取り扱いをすると生じることが想定される内容を、「警告」「注意」の2つに区分しています。いずれも安全に関する重要な内容ですので、必ず守ってください。その表示と意味は次のようになっています。本文をお読みになり内容を良く理解してから正しくお使いください。

	警告	この表示を無視して、誤った取り扱いをすると、人が死亡または重傷を負う可能性が想定される内容が記載されています。
	注意	この表示を無視して、誤った取り扱いをすると、人が傷害を負ったり、物的損害の発生が想定される内容が記載されています。

絵表示の例

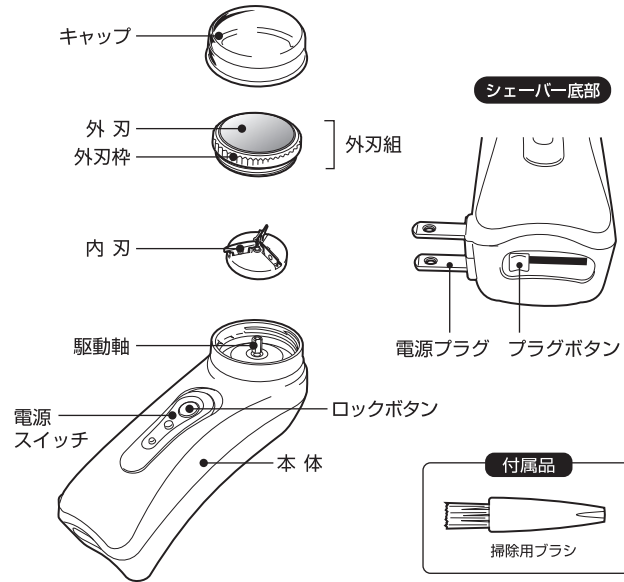
	△記号は警告・注意を促す内容があることを告げるものです。図の中に具体的な注意内容（左図の場合は感電注意）が描かれています。
	⊘記号は、禁止の行為であることを告げるものです。図の中や近くに具体的な禁止内容（左図の場合は分解禁止）が描かれています。
	●記号は、行為を強制したり指示したりする内容を告げるものです。図の中に具体的な指示内容（左図の場合は電源プラグをコンセントから抜く）が描かれています。

●お読みになった後は、お使いになる方がいつでも見られるところに必ず保管してください。

	警告	●改造はしない。また、修理技術者以外の人は、分解したり修理をしない。火災・感電・けがの原因になります。修理はお買い上げの販売店または、マクセル株式会社お客様相談センターにご相談ください。
		●水につけたり、水をかけたりしない。ショート・感電の原因になります。
		●水洗いや浴室での使用は絶対にしない。火災・感電の原因になります。
		●交流100-240V以外では使用しない。感電やけがをする原因になります。
		●お手入れの際は必ず電源プラグをコンセントから抜く。また、ぬれた手で抜き差しをしない。感電やけがをする原因になります。
		●電源プラグが傷んだり、コンセントの差し込みがゆるいときは使用しない。感電・ショート・火災・発火の原因になります。
		●電源プラグに、ピンやゴミを付着させない。感電・ショート・火災・発火の原因になります。

	注意	●ご使用前に刃の破れや変形がないか確認する。肌を傷つけるおそれがあります。
		●充電時以外は電源プラグをコンセントから抜く。けがやけこ、絶縁劣化による感電や漏電火災のおそれがあります。
		●刃を強く押さえない。破損して肌を傷つけるおそれがあります。
		●本製品は一般家庭用です。通常のご使用以外の目的で使用したり、業務用として使用しない。故障や事故のおそれがあります。
		●落としたり、ぶつけたりしない。感電・発火のおそれがあります。
		●浴室や湿気の多い所に保管しない。絶縁劣化により感電するおそれがあります。
		●人のヒゲをそる以外には使用しない。故障や事故になるおそれがあります。

各部の名称



使用上のご注意

- 湿気の多い所、水のかかる所、高温の所での充電・保管はしないでください。
- シンナーやベンジン等の使用はプラスチック部分を傷めるとともに火災や感電のおそれがありますので絶対に避けてください。
- 周辺の温度が0℃以下または40℃以上の時の使用・充電はしないでください。また直射日光が当たる場所や暖房器具、白熱灯などの発熱体の近くでの充電はお避けください。火災や感電、充電時間が短くなる、本体が変形するなどのおそれがあります。
- 外出時の充電はお避けください。絶縁劣化による感電や漏電火災のおそれがあります。
- プレシェーブローションやシェーバーオイルなどが本体に付着するとプラスチックを傷めることがありますので、ついた時はティッシュペーパーなどでよくふきとってください。
- ご使用の際は、あらかじめ肌の油分をよくふきとってからお使いください。肌が付いている油が外刃につきまると内刃の回転により、外刃表面が黒く汚れる場合があります。黒くなった外刃表面はティッシュペーパーなどで軽くふきとってからご使用ください。
- シェーバーオイルなどの油分が浮き出て外刃表面が黒くなる場合があります。この場合、黒くなった外刃表面はティッシュペーパーなどで軽くふきとってからご使用ください。また、お手入れの際は、シェーバーオイルをつけますぎしないでください。
- 子供の手の届く所に置かないでください。事故やけがのおそれがあります。
- 満充電状態での繰り返し充電や、ご使用の都度充電されることは、蓄電池の寿命が短くなる原因になりますので、お避けください。

充電のしかた

お知らせ

- 初めてお使いの時や長期間ご使用にならなかった時は、蓄電池が自然放電していることがありますので、ご使用前に必ず16時間充電してください。（日常使用時の充電時間は8時間です。）
- 1、2回のご使用で充電をくり返すと過充電となり、蓄電池の寿命が短くなり、故障の原因になりますのでお避けください。
*電池を使い切ってから充電すると蓄電池の寿命が長持ちします。
- アメリカ、カナダ、グアムなど、交流120VでA2プラグの地域であれば、変圧器を使用せずに充電できます。

蓄電池の寿命について

■蓄電池の寿命は通常、約1週間に1回充電して4年程ですが充電回数が多いとそれだけ短くなります。（ただし保証は1年です。）ご使用状況によっても寿命は変わります。規定の時間充電しても、2~3回しかご使用できなくなった時は、寿命が来たものとお考えいただき、お買い上げ店にご相談ください。また、半年以上充電しないで放置した場合、蓄電池が自己放電により特性劣化しますので、長くご使用されない時でも半年に一度は充電してください。

1. 電源スイッチを、OFFにします。
お知らせ ■電源スイッチがONですと充電できません。また、故障の原因になります。
2. キャップを取り付けます。

保証規定

1. 取扱説明書等の注意書に従った正常な使用状態で保証期間内に故障した場合には、無料修理致します。
2. 保証期間内に故障して無料修理をお受けになる場合には、商品と本書をご持参ご提示のうえ、お買い上げの販売店にご依頼ください。
3. ご転居の場合は、事前にお買い上げの販売店にご相談ください。
4. ご贈答品、ご転居等で本保証書に記入してあるお買い上げの販売店に修理をご依頼できない場合には、マクセル株式会社お客様相談センターへご相談ください。
5. 保証期間内でも次の場合は有料修理になります。
 - ① 誤った使用での故障
 - ② 不当な修理や改造による故障及び損傷
 - ③ 火災、地震、水害、落雷、その他の天災地変による故障及び損傷
 - ④ 異常電圧による故障及び損傷
 - ⑤ 一般家庭用以外に使用された場合の故障及び損傷
(例. 業務用の長時間使用、車輛・船舶への搭載等)
6. 本書は日本国内のみ有効です。
This warranty is valid only in Japan.
7. 本書は再発行しませんので紛失しないよう大切に保管してください。

※お客様のご記入いただいた個人情報（保証書記入内容）は、保証期間内の無料修理対応及び安全点検活動のために利用させていただきます。ご了承ください。
※この保証書は、本書に明示した期間、条件のもとにおいて無料修理をお約束するものです。従って、この保証書によって、お客様の法律上の権利を制限するものではありませんので、保証期間経過後の修理について不明の場合は、お買い上げの販売店又は、マクセル株式会社お客様相談センターにお問い合わせください。

アフターサービスについて

保証書について

保証書はこの取扱説明書の巻末についておりますので、必ず「販売店名」「お買い上げ日」等の記入をお確かめになり、保証内容をよくお読みの後、大切に保管してください。保証期間はご購入日より1年間です。（ただし、刃は除きます）

修理のご依頼について

ご使用中に異常又は故障が生じたとき、その他破損等が生じたとき、修理によって機能が維持できる場合はお客様のご希望により有料修理致します。保証期間中、保証書記載内容により無料修理致します。お買い上げの販売店にご依頼ください。ご贈答品、ご転居等でご購入の販売店にご依頼できない場合はマクセル株式会社お客様相談センターにご相談ください。

補修用性能部品の保有期間について

弊社はこの回転式シェーバーの補修用性能部品（製品の機能を維持するために必要な部品）を製造打切後6年間保有しております。

本製品に関するお問い合わせ先	
本製品に関する質問がございましたら、下記までお問い合わせください。 <お客様ご相談センター> マクセル株式会社	
〒151-8527 東京都渋谷区元代々木町30-13 TEL : (0570)783-137 (ナビダイヤル) FAX : (0570)025-710 (ナビダイヤル) 受付時間 : 9:30~12:00 / 13:00~17:00 (土・日・祝祭日および当社休業日を除く)	http://www.maxell.co.jp <input type="text" value="マクセルお問い合わせ"/> <input type="button" value="検索"/>
<本製品の詳細についてはこちらへ> http://www.luzumi.maxell.co.jp	
愛情点検	
<p>長年ご使用の回転式シェーバーの点検をぜひ！</p> <p>このような症状はありませんか？</p> <ul style="list-style-type: none"> ●本体が異常に熱い。 ●動作中に異常な音、振動がある。 ●本体や電源プラグが変形している、こげくさい臭いがする。 	<p>異常があればご使用中止</p> <p>故障や事故防止のため、電源プラグをコンセントから抜いて、必ずお買い上げの販売店に点検・修理をご依頼ください。ご自分での分解・修理は危険です。絶対にしないでください。</p>

充電のしかた つづき

3. 電源プラグを出します。
お知らせ ■シェーバー底部にあるプラグボタンを押しながら矢印の方向に動かして電源プラグを出します。
4. コンセントに電源プラグを差し込みます。
注意 ●充電する前にコンセント側に異常がないことを確認してください。
お知らせ ■本機には、充電中を示す表示はありません。■充電中にジーという連続音が聞こえたり、本体が温かくなりますが故障ではありません。
5. 約8時間で満充電になります。
注意 ●充電のしすぎには、ご注意ください。電池の寿命が短くなる原因になります。
お知らせ ■本機には、充電完了を示す表示はありません。

6. 約8時間経過後、必ず電源プラグをコンセントから抜いてください。
注意 ●必ず本体を持って引き抜いてください。
7. 電源プラグを収納します。
お知らせ ■シェーバー底部にあるプラグボタンを押しながら矢印の方向に動かして電源プラグを収納します。

使いかた

1. キャップを取りはずします。
2. 刃部に破れや変形がないか確認します。
3. 電源スイッチを、ONにします。
お知らせ ■ロックボタンを押しながら、矢印の方向へスライドさせます。

ヒゲのそりかた

1. 外刃を肌へ直角に軽くあてます。
注意 ●外刃を肌へ強く押しあてないでください。（参考値約800g以上）刃の磨耗が進みやすく、切れ味の低下や外刃破損のおそれがあります。
お知らせ ■押しあて力は約400gを目安にしてください。
2. 皮ふを伸ばし、ゆっくり逆ぞりの要領で滑らせるようにそります。
お知らせ ■あご下やどのヒゲは斜めに生えていますので、そり残しが多い部分です。肌を伸ばしながらヒゲを起こす要領でそると、刃でとらえやすくなります。
■長く伸びたヒゲや、くせヒゲは押さえつけても、それません。肌から外刃を少し浮かせるようにしてそると、とらえやすくなります。
3. お手入れをします。P10~12