

保証書

品名	往復式シェーバー
型名	IZF-V570
保証期間	本体お買い上げ日より1年間 (ただし、刃は除きます。)
お買い上げ日	年 月 日
お客様	〒□□□-□□□□ ご住所
	見本様 お名前
	() お電話
販売店	住所・店名
	() 電話

本書は裏面記載の保証規定内容で無料修理を行うことをお約束するものです。ご記入いただきました個人情報の利用目的は裏面の保証規定に記載しております。ご参照ください。販売店欄に記入がない場合は、有効とはなりませんので、必ず記入の有無をご確認ください。もし記入がない場合は、直ちにお買い上げの販売店にお申し出ください。

販売元：マクセル株式会社
〒151-8527 東京都渋谷区元代々木町30-13
製造元：マクセルイズミ株式会社
〒399-8721 長野県松本市大字笹賀3039

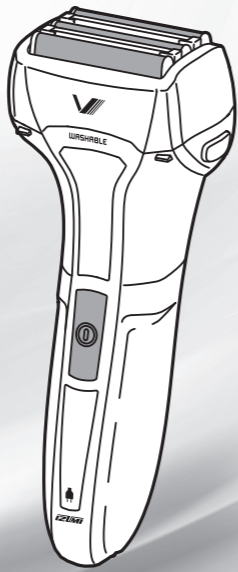
Rev. -

きりとり線



取扱説明書

往復式シェーバー IZF-V570

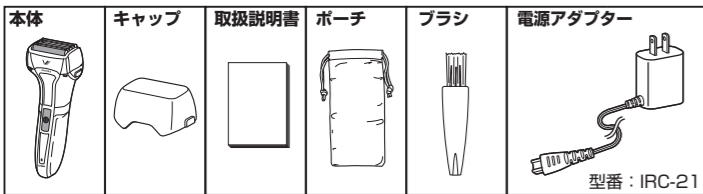


保証書付

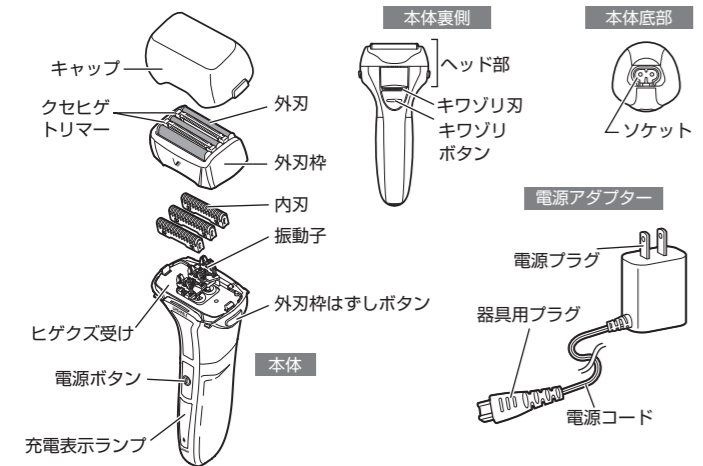
- このたびは、往復式シェーバー IZF-V570をお買い上げいただき、まことにありがとうございます。
- 本機を安全に正しくお使いいただくため、はじめにこの取扱説明書を最後までよくお読みください。お読みいただいた後は、いつでも取りだせる場所に大切に保管してください。

同梱品について

ご使用前に、以下の同梱品がそろっているかご確認ください。



各部のなまえ



お手入れ用品 (別売) について

本製品のお手入れには、以下の専用品のご使用をおすすめします。お手入れ用品は、家電量販店などでお買い求めください。

シェーバーオイル OIL-5 希望小売価格 オープン	水洗いシェーバー専用クリーニングフォーム SF-02 希望小売価格 ¥900 (税抜※) ※上記価格には消費税が含まれておりません。		
--	--	--	--

安全上のご注意

お使いになるご本人や周囲の人々への危害・物的損害を未然に防止するため、この「安全上のご注意」をよくお読みいただき、正しくお使いください。

表示の分類
本書では、必ずお守りいただく事項を以下のように分類しています。

警告	人が死亡したり、重大な損害を受ける可能性がある内容を示します。	注意	人が負傷したり、物が破損する可能性がある内容を示します。
-----------	---------------------------------	-----------	------------------------------

図記号の意味

	気をつけていただく必要がある内容を示します。		してはいけない内容を示します。		必ず実行しなければならない内容を示します。
--	------------------------	--	-----------------	--	-----------------------

警告

- 分解・修理・改造をしない。火災・感電・けがの原因となります。修理はお買い上げの販売店またはマクセル株式会社お客様ご相談センターにご相談ください。
- 電源アダプターを水につけたり、水をかけたり、水洗いしない。交流式で使うときは、水洗い掃除やウエットぞりをしない。感電やショートの原因となります。
- 電源アダプターを、浴室や湿気の多い場所で使用・保管しない。感電やショートの原因となります。
- 交流 100V ~ 240V 以外では使用しない。火災・感電・けがの原因となります。
- お手入れの際は電源アダプターをコンセントから抜く。また、ぬれた手で抜き差しをしない。感電やけがの原因となります。
- 電源コードや電源アダプターが傷んでいるときや、コンセントの差し込みがゆるいときは使用しない。火災・感電・けがの原因となります。
- 電源コードを傷付けたり、無理に曲げたり、引っ張ったり、ねじったり、束ねたり、重い物を乗せたり、挟み込んだり、加工したり、本体に巻き付けた状態で保管しない。電源コードが破損し、火災や感電の原因となります。
- 次のような方が使用する場合は、必ずこの製品の安全な使い方を理解した保護者、または介護者のもとで使用。・子供 ・この製品の使用において補助が必要な方 ※本製品は、上記のような方が独りで使用することを意図しておりません。
- 子供に製品で遊ばせない。やけど・けが・火災・感電のおそれがあります。

注意

- 電源プラグを抜くときは、電源アダプターを持って引き抜く。電源コードを持って引き抜くと、電源コードが破損し、火災や感電のおそれがあります。
- ご使用前に刃の破れや変形がないか確認し、異常がある場合は使用しない。肌を傷付けるおそれがあります。

蓄電池のリサイクルについて

警告

- 取り出した蓄電池を使用しない。蓄電池は本機専用です。他の機器には使用しないでください。
- 蓄電池に傷や衝撃をあてない。分解や改造をしない。
- 取り出した蓄電池を幼児の手の届くところに置かない。
- 蓄電池の液が漏れてしまったときは、素手でさわらない。蓄電池内部の液が目に入ると失明の原因となります。目や皮膚に触れてしまった場合はすぐに洗淨した後、医師にご相談ください。
- 製品を廃棄する場合以外は分解しない。火災・感電・けがの原因となります。また、製品を分解した場合、修復は不可能です。電池交換などの修理は、お買い上げの販売店またはマクセル株式会社お客様ご相談センターまでご相談ください。

Li-ion ●本製品に使用しているリチウムイオン電池はリサイクル可能な資源です。ご使用済み製品の廃棄に際しては、蓄電池を取りだし、リサイクルにご協力ください。取りだした蓄電池は、充電式電池(蓄電池)リサイクル協力店へお持ちください。

製品廃棄時の電池の取りだし方

注意

- 以下の説明は製品を廃棄するためのものであり、修理用ものではありません。ご自分で分解された後の、本製品本来のあらゆる性能は保証できませんので、あらかじめご了承ください。

- 電源アダプターが本体に接続されていない状態で電源を ON にし、蓄電池を使い切る
- キャップ・外刃枠・内刃をとりはずす
- ①リアパネルをこじあけてはすす。②プラスドライバーを使ってネジ1本をはずし、フロントパネルをこじあけてはすす。
- 本体下部の電池カバーを矢印の方向に引き出す
- 蓄電池を取りだし、端子をニッパーなどで切る
- 取りだした蓄電池の端子部をビニールテープなどで絶縁する

注意

- 部品のフチでけがをしないようにご注意ください。

定期点検のお願い

シェーバーにも寿命があります。寿命に伴う事故を未然に防ぐために、定期的な点検をお願いします。

愛情点検

長年ご使用の往復式シェーバーの点検をぜひ!

このような症状はありませんか?

- 電源コードや電源アダプターが異常に熱い。
- 動作中に異常な音、異常な振動がする。
- 本体や電源アダプターが変形していたり、焦げ臭い臭いがする。

異常があればご使用中止

故障や事故防止のため、電源アダプターをコンセントから抜いて、必ずお買い上げの販売店に点検・修理をご依頼ください。ご自分での修理は危険です。絶対にしないでください。

故障かな?と思ったら

故障かな?と思われたときは、まず以下の内容をご確認いただき、処置を行ってください。それでも改善しない場合は、お買い上げの販売店またはマクセル株式会社お客様ご相談センターへご相談ください。

症状/点検項目	考えられる原因	処置方法
ヒゲクスが飛び散る。	ヒゲクスなどがたまっている。	シェービングの後、毎回清掃を行ってください。(※「お手入れのしかた」)
	外刃枠がはずれている。	外刃枠をきちんと取り付けてください。(※「お手入れのしかた」)
臭いがする。	ヒゲクスなどがたまっている。	シェービングの後、毎回清掃を行ってください。(※「お手入れのしかた」)
	ヒゲクスなどがたまっている。	シェービングの後、毎回清掃を行ってください。(※「お手入れのしかた」)
切れ味が悪くなった。	外刃が破損・変形している。	刃を取り替えてください。(※「替刃について」)
	刃の寿命。	刃を交換してください。(※「替刃について」)
刃が熱く感じられる。	刃にシェーバーオイルがついていない。	シェーバーオイルをつけてください。(※「お手入れのしかた」)
	使用推奨温度以外の温度で使用した。	使用推奨温度は5℃～35℃です。使用推奨温度以外では動作しない場合があります。
充電1回で使用できる回数が少なくなった。	蓄電池の充電残量が少なくなっている。	充電してください。(※「充電のしかた」)
	半年以上使わないまま放置した。	充電してください。(蓄電池の劣化を防ぐためにも、長く使用されないときでも半年に1回は充電してください。)(※「充電のしかた」)
電源ボタンをONにしても動作しない。	電源ボタンが押しにくい。	電源ボタンを押しやすくしてください。(※「お手入れのしかた」)
	電源ボタンが押しにくい。	電源ボタンを押しやすくしてください。(※「お手入れのしかた」)
ヒゲそり後、肌が黒くなった。	肌の油分や、シェーバーオイルが浮き出ている。	・ティッシュペーパーなどで軽くふきとってください。 ・シェーバーオイルをつきすぎないようにしてください。
	肌の油分や、シェーバーオイルが浮き出ている。	・ティッシュペーパーなどで軽くふきとってください。 ・シェーバーオイルをつきすぎないようにしてください。

注意

- 交流式で使用する場合と充電中以外は、電源アダプターをコンセントから抜く。火災・感電・けがのおそれがあります。
- 刃を強く押さえない。破損して肌を傷付けるおそれがあります。
- 器具用プラグにピンやゴミなどを付着させない。火災・感電・ショートのおそれがあります。
- 人のひげをそる以外の用途に使用したり、業務用として使用したりしない。本製品は一般家庭用です。一般家庭で人のひげをそる以外の用途で使用すると、事故や故障のおそれがあります。
- 落としたり、ぶつけたりしない。故障のおそれがあります。
- 他の電源アダプターで本製品を充電したり、付属の電源アダプターで他の商品を充電したりしない。火災・感電・ショートのおそれがあります。
- 家族や他人との共用はしない。感染症や炎症の原因となります。

取扱上のご注意

- シンナーやベンジンなどが付着すると、プラスチック部分を傷めるとともに、火災や感電のおそれがありますので絶対にやめください。
- プレシェーブションやシェーバーオイル、お風呂用洗剤、洗顔料などが本体に付着したときは、すぐにふきとってください。放置すると、プラスチック部の割れ、変色などの原因になります。
- 本体の汚れは、水で薄めた中性洗剤を布に含ませ、かたくしぼってから拭き取ってください。
- 周辺温度が5℃以下または35℃以上の場所、直射日光が当たる場所、暖房器具や白熱灯などの発熱体の近くでは充電をしないでください。充電時間が短くなるとともに、火災や感電、本体の変形などが起こる可能性があります。
- 充電中の外出はおやめください。絶縁劣化による漏電火災などの可能性があります。
- 肌の油分やシェーバーオイルが浮き出て、外刃表面が黒くなる場合があります。この場合は、ティッシュペーパーなどで軽くふきとってからご使用ください。また、お手入れの際は、シェーバーオイルのつけすぎにご注意ください。
- お子様の手が届かない場所で使用・保管してください。事故やけがのおそれがあります。
- ご使用後は、湿気の少ないところで保管してください。浴室などに放置すると、本体内部や刃部に結露やサビが発生して故障するおそれがあります。
- 肌に吹き出物や傷がある場合、十分に注意してご使用ください。吹き出物や傷があるところに使用すると、傷付いたり、悪化したりする可能性があります。

蓄電池の寿命について

蓄電池の寿命は、通常約1週間に1回充電して4年程度(ただし保証は1年です)ですが、ご使用条件によって寿命は変わります。規定の時間充電しても2~3回しかご使用できなかった場合は、蓄電池の寿命が来たものと考えいただき、お買い上げの販売店にご相談ください。また、半年以上充電しないで放置した場合、蓄電池が自己放電により特性劣化しますので、長く使用されないときでも半年に1度は充電してください。

アフターサービスについて

保証書について

保証書はこの取扱説明書の巻末に付いています。必ず「販売店名」「お買い上げ日」などの記入をお確かめになり、保証内容をよくお読みの後、大切に保管してください。保証期間はお買い上げ日より1年間です(刃を除く)。

修理のご依頼について

ご使用中に異常または故障が生じたとき、またはその他破損などが生じたとき、修理によって機能が維持できる場合はお客様のご希望により有料修理いたします。保証期間中は、保証書記載内容により無料修理いたします。お買い上げの販売店にご依頼ください。ご贈答品の場合や、転居などによりお買い上げの販売店にご依頼できない場合は、マクセル株式会社お客様ご相談センターにご相談ください。

補修用性能部品の保有期間について

弊社はこの往復式シェーバーの補修用性能部品(製品の機能を維持するために必要な部品)を製造打ち切り後6年間保有しております。

本製品に関するお問い合わせ先

本製品に関する質問がございましたら、下記までお問い合わせください。

<お客様ご相談センター>

マクセル株式会社
〒151-8527 東京都渋谷区元代々木町30-13
TEL : (0570)783-137 (ナビダイヤル)
FAX : (0570)025-710 (ナビダイヤル)
受付時間 : 9:30~12:00 / 13:00~17:00
(土・日・祝祭日および当社休業日を除く)

<http://www.maxell.co.jp>

マクセルお問い合わせ

検索

<本製品の詳細についてはこちらへ>

<http://www.izumi.maxell.co.jp>

仕様

電源方式	充電・交流式
刃の動作方法(主刃)	往復式
刃の動作方法(キワソリ刃)	往復式
消費電力	7W
定格電圧	AC100V ~ 240V
定格周波数	50Hz/60Hz
標準充電時間	2時間
蓄電池	Li-ion 電池
外形寸法	幅 66 × 奥行 40 × 高さ 155 (mm)
本体質量	約 198 g

充電のしかた

- 注意**
- 他の電源アダプターで本製品を充電したり、付属の電源アダプターで他の商品を充電したりしないでください。
 - 火災・感電・ショートのおそれがあります。
 - 充電する前に、電源アダプター及びコンセント側に異常がないことをご確認ください。

お知らせ

- 充電推奨温度は、5℃～35℃です。低温や高温下では、電池の性能が低下する場合や、充電されない場合があります。
- A-2 プラグ地域以外では、市販のプラグアダプターが必要です。
- 充電時間は、電池の残量により変化する場合があります。

1 電源をOFFにして、キャップを取りつける

- 電源がONのときは、充電できません。

2 電源アダプターの器具用プラグを、本体のソケットに、形を合わせてしっかりと差し込む

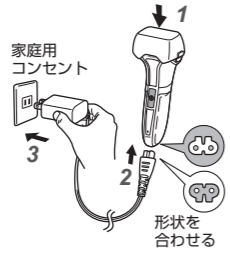
- 注意**
- 器具用プラグとソケットの部分に、水滴やゴミなどが付いていないか確認してから差し込んでください。
 - 火災・感電・ショートのおそれがあります。

3 コンセントに電源アダプターを差し込む

- 充電が始まり、充電表示ランプが下から順番に点滅から点灯に変わります。
- 充電は、約2時間で完了になります。充電が完了すると、すべての充電表示ランプが5分間同時に点滅した後、消灯します。
- 充電中にジーという連続音が聞こえることや、本体や電源アダプターの温度が上がることがありますが、故障ではありません。

4 充電完了後、電源アダプターを抜く

- 注意**
- 必ず電源アダプター部を持って、コンセントから引き抜いてください。電源コード部を持って引き抜くと、故障や感電のおそれがあります。
 - コンセントから電源プラグを抜いた後に、器具用プラグを本体のソケットから抜いてください。



表示ランプ	
充電中	点滅→点灯
充電完了	全点滅→消灯
充電残量	5段階
充電催促	赤点滅
運転時	スクロール
トラベルロック	全点滅



使いかた

電源のONとOFF

1 キャップの側面凸部を押しながら、はずす

2 刃部に破れや変形がないか確認する

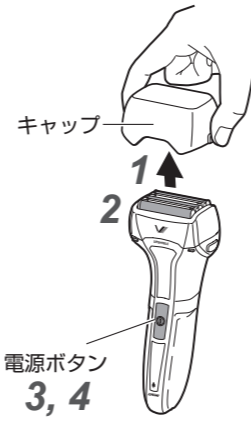
3 電源ボタンを押して、電源をONにする

- 注意**
- 外刃を外した状態で電源をONにしないでください。
 - 外刃を付けず、内刃のみで運転した場合、肌を傷付けたり、巻き込んだりするおそれがあります。

- 刃が振動し、ヒゲをそることができません。
- 運転中に電源ボタンをもう一度押すと、ターボモードになります。ターボ運転時はランプのスクロールが早くなります。

4 使用後、電源ボタンを押して、電源をOFFにする

- ご使用後は、毎回お手入れをすることをおすすめします。(※「お手入れのしかた」)
- お手入れの後は、キャップを取りつけて保管してください。



交流式での使用について

- 警告**
- 電源アダプターを水につけたり、水をかけたり、水洗いをしない。交流式で使うときは、浴室・シャワー室での使用や、水洗い掃除、ウエットゾリをしない。感電やショートの原因となります。

- 電源アダプターを接続して使用することができます(交流式といえます)。電源アダプターの接続については、「充電のしかた」をお読みください。

- 注意**
- ご使用後、充電しない場合は電源アダプターをはずしてください。
 - 電池残量が無いと、起動しにくくなる場合があります。その場合は、1分以上充電してからご使用ください。
 - 交流式で使用する、電源アダプターや本体の温度が上がることがありますが、故障ではありません。
 - 構造上、蓄電池が寿命になると交流式でも使用できなくなります。その場合は、本体と電源アダプターのセットで修理(有料)をご依頼ください。
 - 交流式で使用しても電池残量は減ります。3週間に1回程度充電してください。

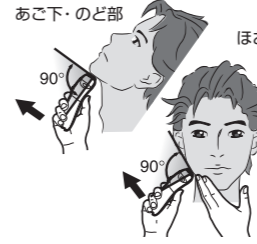
ドライゾリのしかた

- ドライゾリは、いつでも気軽にそることができません。
- 2日以上伸ばした長いヒゲは、引っ張られてしまうことがあります。あらかじめキワソリ刃で短くしてからご使用ください。
- 肌の油分を十分にふきとってからご使用ください。

1 外刃を肌へ直角に、軽く当てる

- お知らせ**
- 押し当てる力は、約400gを目安にしてください。
 - 刃先を強く押し付けたり、横に滑らせたりしないでください。

- 注意**
- 肌への押し当てが強すぎる(参考値約800g以上)と、刃の摩耗が進みやすく、切れ味の低下や外刃破損のおそれがあります。
 - 外刃の一部に剃り応力が集中し続けた場合、外刃が破損し、肌が傷付くおそれがあります。



2 片方の手で皮膚を伸ばしながら、ゆっくり逆ゾリの要領で滑らせる

- 特にあご下やのどのヒゲは斜めに生えているので、そり残しが多い部分です。肌を伸ばしながら、ヒゲを起す要領でそると刃でとらえやすくなります。

キワソリ刃の使いかた

キワソリ刃は、クセヒゲをそるときやみあげのお手入れにお使いください。

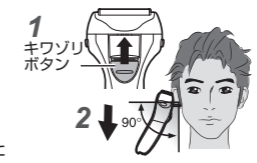
1 キワソリボタンを押し上げて、キワソリ刃を出す

- 電源がONの状態でもキワソリ刃を出すことができます。

2 刃部を肌へ直角に当ててそる

- お知らせ**
- キワソリ刃の刃先を強く押し付けたり、横に滑らせたりしないでください。肌が傷付くおそれがあります。

3 使用後は電源をOFFにし、キワソリ刃を指でもどす



トラベルロックについて

- 電源ボタンを3秒以上押すと、トラベルロックモードになります。
- もう一度、電源ボタンを3秒以上押すと、トラベルロックモードが解除され、電源がONになります。
- 充電中は、自動的にトラベルロックモードが解除されます。

お手入れのしかた

- 警告**
- お手入れの際は、電源アダプターをコンセントから抜く。また、ぬれた手で抜き差しをしない。感電やけがの原因となります。

本製品の性能の維持や、ヒゲクズの飛び散りを防ぐため、ご使用後、毎回のお手入れをおすすめします。

水洗い清掃のしかた

1 電源をOFFにする

2 外刃全体に、水洗い専用クリーニングフォーム(別売:SF-02)、または市販のハンドソープをつける

- 注意**
- 台所・浴室・トイレなどの汚れ落とし洗剤は使用しないでください。本体が変形したり、破損したりするおそれがあります。

3 外刃に少量の水をつける(市販のハンドソープを使う場合のみ)

4 約15秒間、電源をONにする

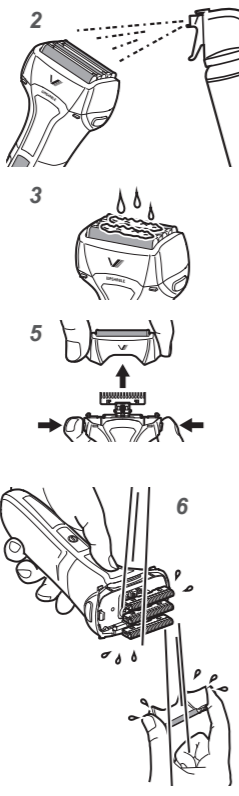
- ①電源をONにする。
- ②約15秒間そのままにする。
- ③電源をOFFにする。

5 ヘッド部両側の外刃枠はずしボタンを押して、外刃枠はずす

- 注意**
- 必ず電源をOFFにしてから、はずしてください。

6 流水(水が30℃程度のぬるま湯)で流す

- 注意**
- 清掃中、内刃の金属部には触れないでください。けがのおそれがあります。
 - 熱湯は使用しないでください。やけどや、本体が変形するおそれがあります。
 - 汚れや泡が残らないように、十分に洗い流してください。汚れなどが残ると、刃がスムーズに動かなくなったり、臭いやカビが発生するおそれがあります。
 - 水中につけ置きしないでください。本体が故障するおそれがあります。
 - 外刃にシェービングクリームやジェルが詰まっている場合は、取り除いてください。刃に目詰まりがあるとモーターロックにつながり、焼損するおそれがあります。



7 濡れた部分を乾かす

- 注意**
- ドライヤーなどで乾かさしないでください。本体の変形や破損のおそれがあります。
 - 刃を付けた状態で、本体を振って水切りをしないでください。刃が外れて、けがをするおそれがあります。

- ①タオルなどで水滴をふきとる。
- ②外刃枠をはずしたまま、十分に自然乾燥させる。

8 「V」の表示を正面にして、外刃枠を取りつける

9 シェーバーオイル(別売:OIL-5)、または市販のシェーバー用オイルをつける

- 注意**
- オイルをふき取る際は、必ず電源をOFFにしてください。刃部の破損やけがのおそれがあります。
 - 刃を強く押さえないでください。刃部の破損やけがのおそれがあります。

- オイルをつけることで刃の動きがなめらかになり、快適なそり味を保ちます。
- ①1つの刃に1滴ずつ、シェーバーオイルをつける。
- ②電源をONにし、10秒間そのままにした後、電源をOFFにする。
- ③余分なオイルをティッシュペーパーなどでふきとる。

ブラシ清掃のしかた

- 注意**
- 清掃中、内刃の金属部には触れないでください。けがのおそれがあります。

1 電源をOFFにする

2 ヘッド部両側の外刃枠はずしボタンを押して、外刃枠はずす

- 注意**
- 必ず電源をOFFにしてから、はずしてください。



替刃について

- シェーバーの刃は消耗品です。寿命を超えた刃は切れ味が悪くなるばかりでなく、破損して肌を傷付ける原因となります。快適なそり味を保つためにも、下記の期間で交換されることをおすすめします。

外刃(約1年で交換)	内刃(約2年で交換)
SO-V578	SH-V55
希望小売価格	希望小売価格
¥3,500(税抜※)	¥1,800(税抜※)

※上記価格は希望小売価格です。また上記価格に消費税は含まれておりません。

- 刃の交換時期は目安です。実際のご使用状況により寿命は異なります。
- 替刃は家電販売店などで買い求めください。
- 外刃や内刃を交換した場合は、シェーバーオイルをつけてから使用してください。

交換の前に

- 注意**
- 必ず電源をOFFにしてから、交換作業を行ってください。
 - 内刃の金属部には触れないでください。けがのおそれがあります。

1 電源をOFFにする

2 ヘッド部両側の外刃枠はずしボタンを押して、外刃枠はずす

外刃の交換のしかた

1 外刃枠内側のフックを片方ずつ垂直方向に引っ張り上げ、外刃はずす

2 新しい外刃の「FRONT」表示側を、外刃枠の「V」表示側にあわせて、「カチッ」と音がするまではめこむ

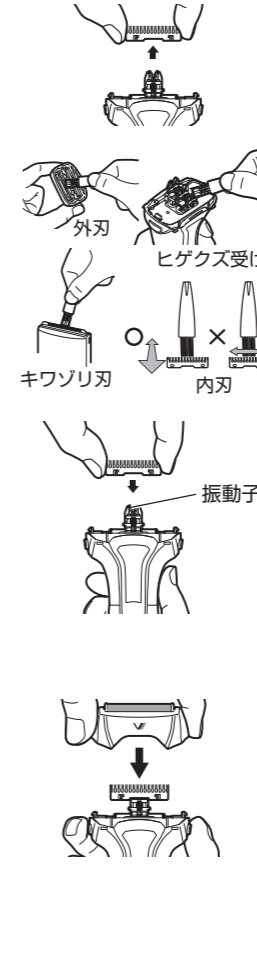
内刃の交換のしかた

1 内刃の側面両側をつまんで真上に引っ張り上げ、1つずつはずす

2 新しい内刃の側面両側をつまんで、振動子へ垂直に、1つずつ取りつける

交換の後は

「V」の表示を正面にして、外刃枠を取りつける



きりとり線

きりとり線

保証規定

- 取扱説明書等の注意書に従った正常な使用状態で保証期間内に故障した場合には、無料修理致します。
- 保証期間内に故障して無料修理をお受けになる場合には、商品と本書をご持参ご提示のうえ、お買い上げの販売店にご依頼ください。
- ご購入の場合は、事前にお買い上げの販売店にご相談ください。
- ご贈答品、ご購入等で本保証書に記入してあるお買い上げの販売店に、修理をご依頼できない場合には、マクセル株式会社お客様相談センターへご相談ください。
- 保証期間内でも次の場合は、有料修理になります。
 - ①誤った使用での故障
 - ②不当な修理や改造による故障及び損傷
 - ③火災、地震、水害、落雷、公害、その他の天災地変による故障及び損傷
 - ④異常電圧による故障及び損傷
 - ⑤一般家庭用以外に使用された場合の故障及び損傷(例、業務用での使用、車両や船舶への搭載等)
 - ⑥本書の提示がない場合
 - ⑦本書にお買い上げ年月日、お客様名、販売店の記入のない場合、又は字句を書き替えられた場合
 - ⑧刃の破損及び摩耗
 - ⑨ご使用による汚れ及び損傷
- 本書は日本国内のみ有効です。This warranty is valid only in Japan.
- 本書は再発行しませんので、紛失しないよう大切に保管してください。

※お客様のご記入いただいた個人情報(保証書記入内容)は保証期間内の無料修理対応及び安全点検活動のために利用させていただく場合がございますので、ご了承ください。

※この保証書は、本書に明示した期間、条件のもとにおいて無料修理をお約束するものです。従って、この保証書によってお客様の法律上の権利を制限するものではありませんので、保証期間経過後の修理についてご不明の場合は、お買い上げの販売店又は、マクセル株式会社お客様相談センターにお問い合わせください。

きりとり線