



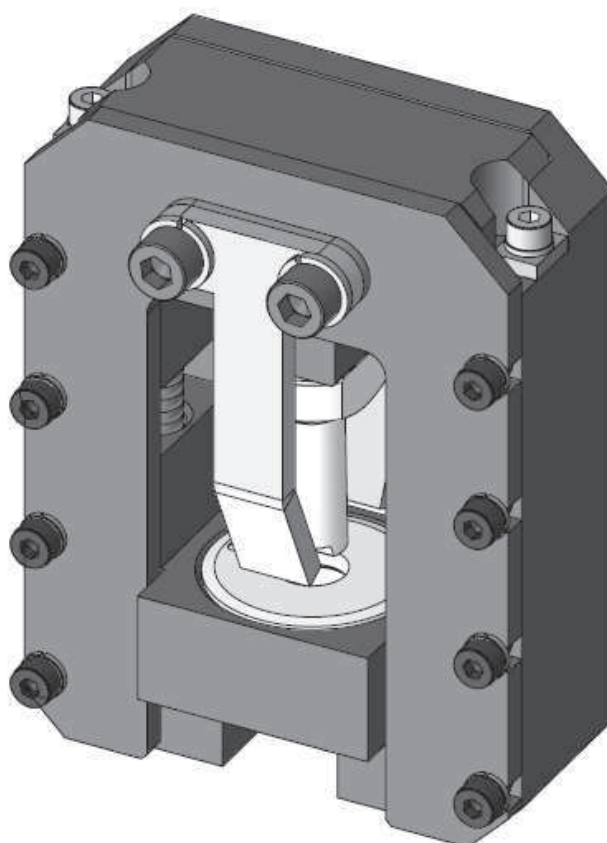
保 管 用

多機能工具アタッチメント

150AT-DCM用
レースウェイ専用
パンチカセット

DPM-D10

取扱説明書

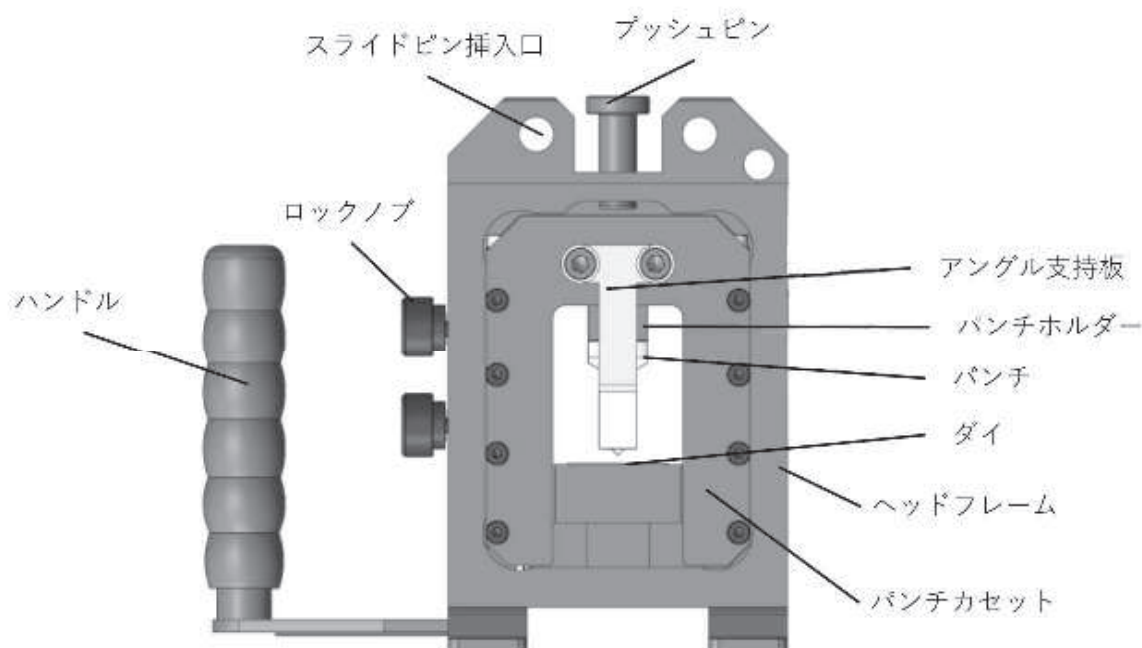


マクセルイズミ株式会社

■注意事項

1. パンチカセットはレースウェイカッタ「150A T-DCM」ヘッドフレームに取り付けて、レースウェイに穴あけするパンチアタッチメントです。
2. 取扱説明書に記載されている被加工物以外のもの、および打ち抜き能力以上の穴あけ加工はパンチおよびダイが破損することがありますので絶対にしないでください。
3. 工具のスライドピンは確実に差し込んだ状態で使用してください。差し込みが不十分ですと工具破損の原因となります。
4. 穴あけ終了後は、必ずパンチが戻っているのを確認してから次の作業に移ってください。パンチが喰い付き戻らない場合は、被加工物を上下に軽く動かすと戻ります。
5. 必ずパンチとダイは同一サイズのものを使用してください。サイズが合っていないまま使用しますとパンチカセットおよび工具破損の原因となります。
6. アタッチメント、パンチカセットの交換をおこなう際は、床または作業台の上等の安定した所でおこなってください。落下した場合危険です。
7. 工具本体、レースウェイカッタ「150A T-DCM」の取扱説明書もよく読んでからご使用ください。

■各部の名称



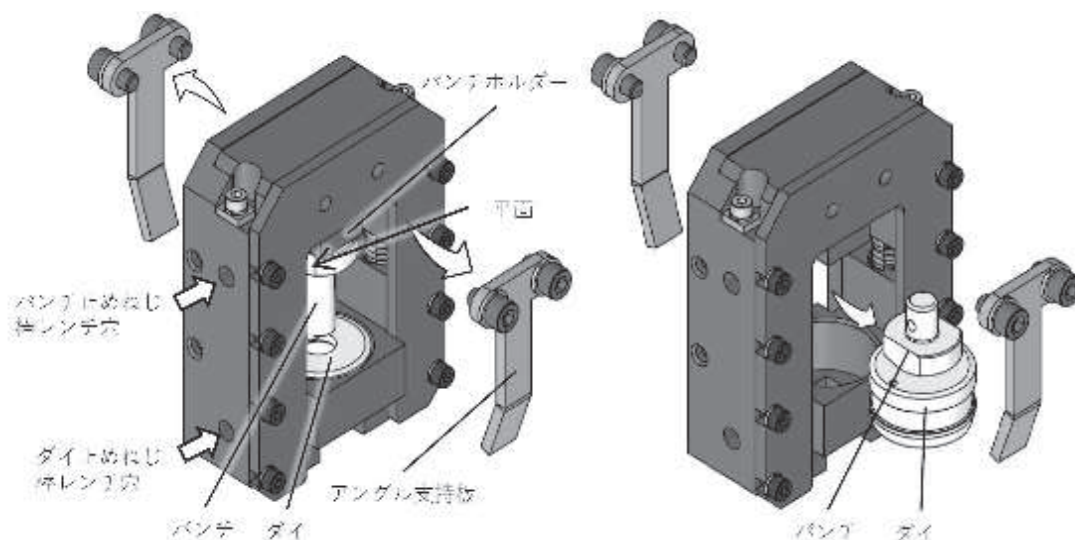
■仕様

穴 径	φ10.5 (標準品) , φ13.5 (オプション)
適用穴あけ材	レースウェイ D1、DP1、D2、DP2、 D15、S-D1、S-D2 または相当品
満充電における打ち抜き回数	約200回 [S7G-M200R (BP-2120使用)] 約400回 [S7G-M200R (BP-2140使用)]
【充電条件等により変化しますので参考値としてください】	

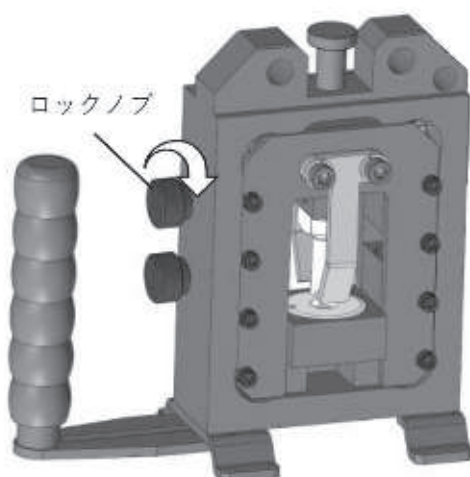
■使用方法

1. 穴径サイズによりパンチ、ダイの組み合わせを確認します。
2. パンチとダイを変更する場合は、表と裏のアングル支持板を六角棒レンチ（5mm）で外します。
パンチカセット側面の穴から六角棒レンチ（2.5mm）で、パンチ止めねじ、ダイ止めねじを緩め、パンチとダイをセットで取り外します。

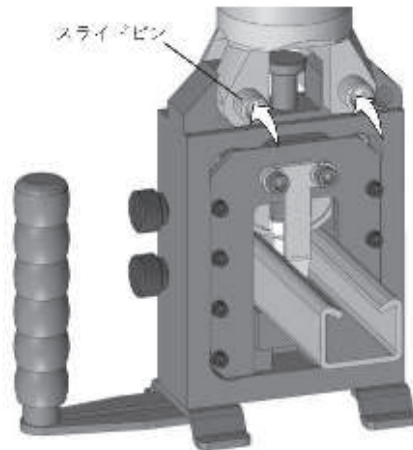
取付けは逆の作業をおこないます。ダイの取付けはサイズ刻印のある面を下にしてはめ込み、ダイ止めねじで確実に固定してください。パンチはパンチの二面取りとパンチホルダーの側面を合わせてパンチ止めねじで確実に固定してください。止めねじ先端のトガリ先がパンチの穴に固定されます。平面が合っていないとレースウェイの穴あけ時に被加工物を変形させる恐れがありますのでご注意ください。



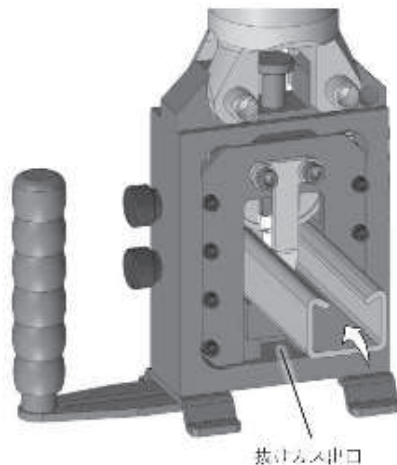
3. 「150AT-DCM」ヘッドフレームにパンチカセットを取付けます。パンチカセットおよびヘッドフレーム挿入面のゴミを十分に取り除いた後、パンチカセットをヘッドフレームの内側に密着するまで挿入し、ロックノブを確実に手で締め付けてください。カッタカセットが取り付けられている場合は、パンチカセット、カッタカセットの交換（P4）のとおり to 交換します。



4. 工具本体から圧着ヨーク、ダイス、圧着コマまたは他のアタッチメントを外します。
5. パンチアタッチメントをシリンダヘッドへ装着します。この時スライドピンを確実に根元まで差し込んでください。差し込みが不十分なまま作業をおこないますと、軸、その他破損を生じる場合がありますのでご注意ください。



6. 穴あけをおこなう被加工物をパンチャーの正面より挿入してください。穴の中心は挿入面より 15 mm奥となります。
7. 工具本体の作動スイッチを操作し穴あけをおこないます。被加工物の種類によっては「パチン」と貫通音を発します。

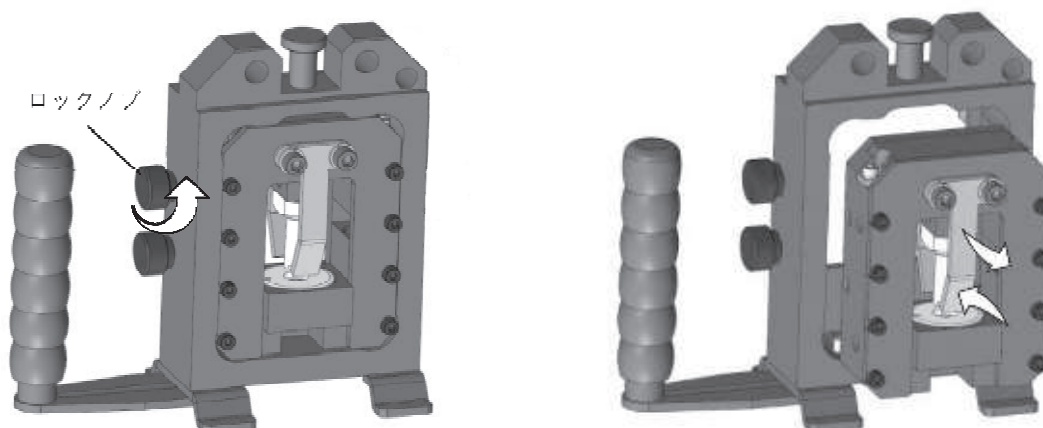


8. 工具本体のリリーススイッチを押してピストンを下死点まで下げます。抜けたカスが下方より出てきますので取り除いてください。

■パンチカセット、カッタカセットの交換

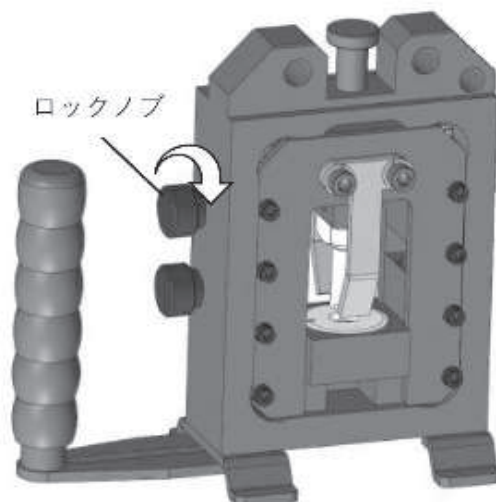
1. パンチカセット、カッタカセットの取り外し

ロックノブ(2箇所)を約5mm程緩め、矢印の方向へ押し出し外してください。



2. パンチカセット、カッタカセットの取り付け

パンチカセット、カッタカセットおよびヘッドフレーム挿入面のゴミを十分に取り除いた後、パンチカセット、カッタカセットをヘッドフレームの内側に密着するまで挿入し、ロックノブを確実に手で締め付けてください。



パンチカセット、カッタカセットの挿入およびロックノブの締め付けが不十分ですと、パンチカセット、カッタカセットおよび工具が破損する恐れがありますのでご注意ください。



マクセルイズミ株式会社

本社 〒399-8721 長野県松本市大字笹賀 3039 番地

TEL0263(58)5757(代) FAX0263(86)1002

お問い合わせ先はホームページをご確認ください。



<https://www.izumi.maxell.co.jp/kougu/info/area.html>

<保証規定>

1. 取扱説明書，工具貼付ラベルなどの注意書きに従った使用状態で保証期間内に故障した場合には、無料修理させていただきます。
無料修理をご依頼になる場合には、お買い上げの販売店に工具と本書をご提示いただきお申し付けください。
2. 保証期間内でも次の場合には有料修理とさせていただきます。
 - (a) 使用上の誤りおよび不当な修理や改造による故障および損傷。
 - (b) お買い上げ後の取付場所の移設，輸送，落下などによる故障および損傷。
 - (c) 火災，地震，水害，塩害，落雷，その他天災地変による故障および損傷。
 - (d) 過負荷および誤圧などによる故障および損傷。
 - (e) 消耗品の損傷。
 - (f) 車輛，船舶，航空機などに搭載された場合に生ずる故障および損傷。
 - (g) 本書のご提示がない場合。
 - (h) 本書にお買い上げ年月日，お客様名，販売店名などの所定事項が未記入の場合、あるいは字句を書換えられた場合。
3. 本書は、日本国内においてのみ有効です。
〔This warranty is valid only in Japan.〕
4. 本書は再発行いたしませんので、大切に保管してください。

修理メモ

※この保証書は、本書に明示した期間，条件のもとにおいて無料修理をお約束するものです。

従ってこの保証書によって、お客様の法律上の権利を制限するものではありませんので、保証期間経過後の修理についてご不明な場合は、お買い上げ販売店またはお近くの弊社営業所にお問い合わせください。

保証書



本書は、お買い上げの日から下記期間中故障が発生した場合に本書裏面記載内容で無料修理をおこなうことをお約束するものです。
詳細は、裏面をご参照ください。

型 式		DPM-D10	
保証期間		お買い上げ日より 6ヶ月間	
※お買い上げ日		年 月 日	
お客様	ご住所		
	お名前	参照用 様	
	お電話		
※販売店	住 所		
	店 名		
	電 話		

キ
リ
ト
リ
線

販売店さまへ ※印欄は必ず記入してお渡してください。

マクセルイズミ株式会社

本社 〒399-8721 長野県松本市大字笹賀 3039 番地
TEL0263(58)5757(代) FAX0263(86)1002
お問い合わせ先はホームページをご確認ください。



<https://www.izumi.maxell.co.jp/kougu/info/area.html>